

Sammanfattning av

STs arbetsmiljörappport 2008

Är staten en attraktiv arbetsgivare?



Fackförbundet ST 2008-05-09.

Referens:

Alf Andersson, SCB: 08-506 948 46

alf.andersson@scb.se

Torbjörn Carlsson, Utredande ombudsman: 08-790 51 35

torbjorn.carlsson@st.org

Sammanfattning av
STs arbetsmiljörapport 2008
Är staten en attraktiv arbetsgivare?

Förord

2007 gav ST ett uppdrag till SCB att genomföra en omfattande undersökning av arbetsmiljön inom det statliga området.

Fackförbundet ST har under årens lopp lagt ner ett stort arbete för att uppmärksamma arbetsmiljön och utveckla den på det statliga området. STs två stora arbetsmiljöundersökningar 1999 och 2001 fick stort genomslag.

Med dessa undersökningar i ryggen startade ST ett intensivt arbete för att få våra folkvalda och chefer i staten att förstå vikten av att ta arbetsmiljöfrågorna på allvar. Träffar med riksdagsledamöter, dialoger med myndighetschefer och överläggningar med arbetsgivarsidan riktade fokus på arbetsmiljön i staten. ST lyfte också fram frågan om tystnaden på jobbet som en faktor av betydelse för arbetsmiljön, något som inte uppmärksammats tidigare.

Resultaten lät inte vänta på sig – i det statliga kollektivavtalet från 2001 gavs tydliga uppdrag för att skapa en plattform för det lokala arbetsmiljöarbetet. Det ledde till att partsprojektet Satsa Friskt startades i Utvecklingsrådets regi – drygt 150 miljoner har satsats på olika konkreta arbetsmiljöprojekt på arbetsplatserna. Pengarna kom från den avvecklade Statshälsan. Satsa Friskt har ännu inte avslutats helt, men omfattande utvärderingar kommer att göras av projektet i sin helhet och i sina delar.

STs arbetsmiljörapport 2001 bidrog till att arbetsgruppen för Hälsa i Staten drogs igång 2003. Syftet med Hälsa i Staten var att fungera som en inspirationskälla för hälsoarbetet inom statsförvaltningen – sjukfrånvaron skulle halveras i arbetslivet från 2002 till 2008. I arbetsgruppen för Hälsa i Staten ingick företrädare för statliga myndigheter och fackliga organisationer på det statliga området. Hälsa i Staten genomförde konferenser, seminarier, drev en webbplats och gav ut publikationer och en tidning.

Kampanjen ”Öppna Sverige” genomfördes på uppdrag av regeringen åren 2000 till 2002 med tanken att öka öppenheten inom offentlig förvaltning mot medborgare, företag och medier. Även här spelade STs rapporter 1999 och 2001 om utvecklingen av arbetsmiljön i statsförvaltningen roll – ST varnade för en tilltagande tystnad på arbetsplatserna. I de rapporterna liksom i den här rapporten var ett huvudområde ”hur högt eller lågt det är i tak” inom det statliga området. Känner de anställda att det går att rikta intern och offentlig kritik utan att drabbas av negativa konsekvenser? Tysta arbetsplatser är ett arbetsmiljöproblem. Ytterst är yttrandefriheten i den offentliga sektorn en viktig del av medborgarnas rätt till insyn i de gemensamma angelägenheterna. Och det finns en lagstiftning som faktiskt ger alla som arbetar på statliga myndigheter och verk en vidsträckt yttrandefrihet.

2004 startade ST ett omfattande arbete med fortbildningsinsatser kring både förebyggande hälsoarbete och rehabilitering – projektet Jobba Friskt. ST samarbetade här med Bliwa Stiftelsen och Jobba Friskt lämnade en slutrapport i november 2007. Projektet lyfter fram en handfull framgångsfaktorer för det lokala arbetsmiljö- och rehabiliteringsarbetet.

På arbetsplatser har skyddsombud genomfört kartläggningar, deltagit i utbildningar och varit pådrivande för ett systematiskt arbetsmiljöarbete. ST har haft en omfattande utbildning inom arbetsmiljöområdet – liksom att ST tagit fram handlingsinriktat informations- och utbildningsmaterial – riktat till främst våra egna förtroendevalda och skyddsombud. Men det har inte varit ovanligt att ST hållit i partsgemensamma utbildningar på de myndigheter och bolag/affärsverk där ST verkar.

En ny arbetsmiljöundersökning genomfördes 2007 och har motsvarande omfattning som 2001 varför bra jämförelser kan göras över tiden. En arbetsmiljöenkät sändes ut till ett stort antal ST-medlemmar inom olika statliga områden – myndigheter, universitet/högskola och bolag/affärsverk – totalt 5 200 enkäter skickades ut!

Resultatet från undersökningen kommer ST att använda för att ännu bättre driva arbetsmiljöfrågorna. Undersökningen tar främst sikte på den psykosociala arbetsmiljön.

En rapport om undersökningen presenteras nu i anslutning till kongressen 2008. Med tanke på de stora förändringarna som skett – och som förväntas ske inom den statliga sektorn – är det viktigt att följa upp arbetsmiljön för att på ett proaktivt sätt möta de negativa konsekvenser som då kan uppstå. Men framför allt är det viktigt att lyfta fram och förstärka olika ”friskfaktorer”, faktorer och åtgärder som leder till en bra och attraktiv arbetsmiljö. I de förvaltnings- och arbetsgivarpolitiska ställningstaganden som gjorts av regering, riksdag och arbetsgivare framhålls att ”staten” som arbetsgivare ska vara en attraktiv- och föredömlig arbetsgivare. Bland annat ska arbetet med att förebygga och minska ohälsan i staten intensifieras.

Med tanke på det behov av kompetensförsörjning som kommer att finnas inom staten de närmsta åren – cirka 60 000 unga ska anställas – vill det till att staten är en attraktiv och föredömlig arbetsgivare, med en arbetsmiljö som lever upp till den nivån. ST vill här hänvisa till en annan undersökning som ST genomfört – ”Fler drömjobb i staten!, Ungas krav – STs förslag”.

Stockholm i maj 2008



Annette Carnhede
STs förbundsordförande

Innehåll

Förord.....	3
2007 gav ST ett uppdrag till SCB att genomföra en omfattande undersökning av arbetsmiljön inom det statliga området.	3
Sammanfattning och STs kommentarer till rapporten.....	2
Bakgrund.....	2
Stress i arbetet – höga krav – inflytande.....	3
Arbetstid.....	11
Tystnad på jobbet – högt i tak?.....	12

Sammanfattning och STs kommentarer till rapporten

Bakgrund

2007 gav ST ett uppdrag till SCB att genomföra en omfattande undersökning av arbetsmiljön inom det statliga området. Totalt 5 200 enkäter skickades ut.

Fackförbundet ST har under årens lopp lagt ner ett omfattande arbete för att uppmärksamma arbetsmiljön och utveckla den på det statliga området. STs två stora arbetsmiljöundersökningar 1999 och 2001 fick stort genomslag. Med dessa undersökningar i ryggen startade ST ett intensivt arbete för att få våra folkvalda och chefer i staten att förstå vikten av att ta arbetsmiljöfrågorna på allvar. Träffar med riksdagsledamöter, dialoger med myndighetschefer och överläggningar med arbetsgivarsidan riktade fokus på arbetsmiljön i staten. ST lyfte också fram frågan om tystnaden på jobbet som en faktor av betydelse för arbetsmiljön, något som inte uppmärksammats tidigare.

Resultaten lät inte vänta på sig – i det statliga kollektivavtalet från 2001 gavs tydliga uppdrag för att skapa en plattform för det lokala arbetsmiljöarbetet. Det ledde till att partsprojektet Satsa Friskt startades i Utvecklingsrådets regi – över 150 miljoner har satsats på olika konkreta arbetsmiljöprojekt på arbetsplatserna. Pengarna kom från den avvecklade Statshälsan. Satsa Friskt har ännu inte avslutats helt, men omfattande utvärderingar kommer att göras av projektet i sin helhet och i sina delar.

En rapport om undersökningen presenteras nu i anslutning till kongressen 2008. Med tanke på det behov av kompetensförsörjning som kommer att finnas inom staten de närmsta åren – cirka 60 000 unga ska anställas – vill det till att staten är en attraktiv och föredömlig arbetsgivare, med en arbetsmiljö som lever upp till den nivån. ST vill här hänvisa till en annan undersökning som ST genomfört – ”Fler drömjobb i staten!, Ungas krav – STs förslag”.

Arbetsmiljön måste vara en del av den strategiska verksamhetsplanen – inte en sidoverksamhet. Långsiktighet krävs i arbetsmiljöarbetet för att nå framgång. I synnerhet i verksamheter där omorganisation, neddragningar och nya direktiv hör till vardagen. Annars finns det risk för motsatt effekt såsom ”tappade sugar”, frustration och ökad sjukskrivning – sämre arbetsmiljö helt enkelt.

ST föreslår att det införs en certifiering av arbetsmiljön inom det statliga området – det finns olika metoder för detta. ST vill att det påbörjas ett arbete för att myndigheter, universitet/högskola och bolag med statligt ägande ska certifiera sin arbetsmiljö. Koppla insatser till det systematiska arbetsmiljöarbetet – gör behovsanalys, säkerställ resurser, sätt mål, mät effekter och utvärdera metoder och arbetssätt.

Med tanke på resultaten i rapporten – att så många fortfarande upplever sin arbetsmiljö som problematisk – är de politiska besluten om neddragningar på arbetsmiljöområdet minst sagt anmärkningsvärda. Arbetslivsinstitutet har lagts ner, kraftiga besparingar har genomförts hos Arbetsmiljöverket och statsbidragen för arbetsmiljöutbildning har tagits bort helt.

Staten ska kunna lyfta fram en bra arbetsmiljö som argument för rekrytering av personal – men då krävs att arbetsmiljön håller en hög nivå!

Rapporten är uppdelad i tre huvudområden.

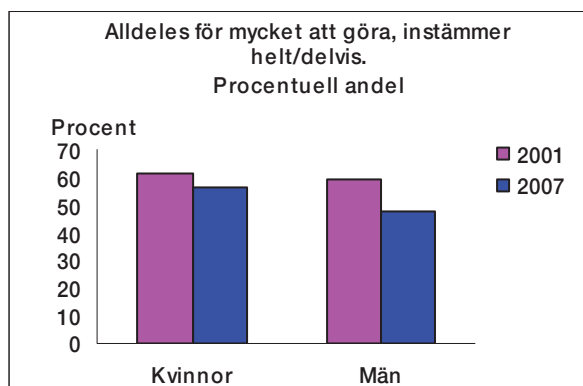
- ▶ Stress i arbetet – höga krav - inflytande
- ▶ Arbetstid - övertid
- ▶ Tystnad på jobbet – högt i tak?

Stress i arbetet – höga krav – inflytande

En fråga som ställdes var om man har så mycket att göra att man varje vecka är tvungen att arbeta över, dra in på luncher eller ta med sig jobbet hem. Denna fråga ger en tydlig bild av hur arbetet "flyter ut" över den ordinarie arbetstiden. Drygt var fjärde kvinna och drygt var tredje man uppfattar sin arbetssituation som sådan. Jämfört med 2001 är det klara minskningar. En negativ utveckling under 1990-talet förefaller helt tydligt ha vänt. Trots det – för alla personalkategorier är det fortfarande nästan hälften eller mer som upplever sin arbetsbörda för stor!

En liknande fråga avsåg om man helt eller delvis instämmer i att man har alldeles för mycket att göra. Drygt varannan kvinna och en något mindre andel av männen upplever sin arbetssituation på detta sätt. En tidigare ökning fram till 2001 har förbytts i en nedgång, mest tydlig för män. Andelen som har jobb med hög anspänning – de med de mest pressande arbetssituationerna – tenderar i varje grupp (chef, expert, handläggare och assisterande personal) att vara högre bland kvinnor än bland män.

Diagram 1 Alldeles för mycket att göra, instämmer helt/delvis



Tablå 1 Procentuell andel jobb med hög anspänning

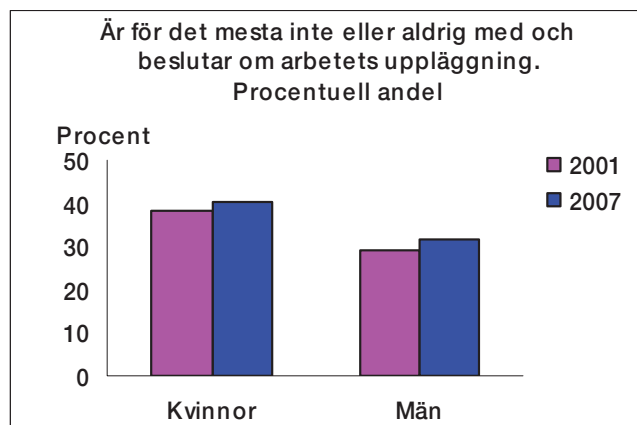
		Chef	Expert	Hand- läggare	Ass. Personal
Jobb med hög anspänning	Kvinnor	29,7	25,9	35,5	26
	Män	20,7	15,4	23,4	22,8

En myndighet – CSN – har visat på mycket klara förbättringar av arbetsmiljön. Förbättringen kan förklaras av förenklingar i studiestödet, tydligare organisation, förbättrade arbetsrutiner och ett bättre samordnat IT-stöd. Trots personalneddragningar 2003 har läget stadigt förbättrats, vilket även konstateras i CSNs egna fortlöpande arbetsmiljömätningar ("nöjd medarbetarindex"). Det tycks vara förhållandevis "elementära" problem som myndighet och lokalt fack lyckats lösa.

Ungefär 40 procent av kvinnorna och 32 procent av männen uppger att de aldrig eller för det mesta inte är med och beslutar om det egna arbetets uppläggning. Även i undersökningen 2001 konstaterades att inflytandet över

arbetets upplägning inte ökar, och så ser fortfarande situationen ut. Utvecklingen går i detta avseende inte åt rätt håll.

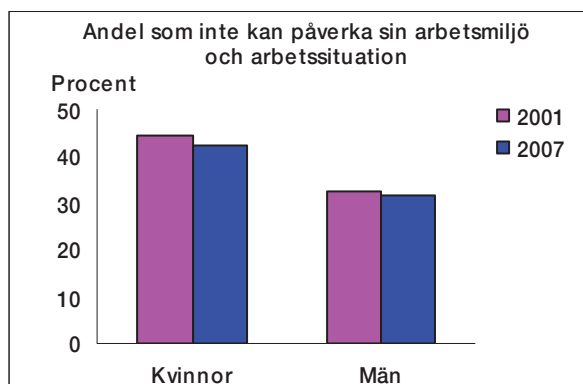
Diagram 2 Lite inflytande över arbetets upplägning



Brister i arbetsmiljöarbetet

Resultatet visar, för både kvinnor och män, att möjligheten att påverka sin arbetsmiljö och sin arbetssituation fortfarande är mycket lika situationen 2001. Det är 42 procent av kvinnorna och 32 procent av männen som inte får något gehör för de påtalade bristerna eller som saknar kanaler för det. Bland de unga kvinnorna är det särskilt vanligt att svara att arbetsmiljöbrister inte åtgärdas och bland de äldre männen är det vanligast att ange att man kan påverka.

Diagram 3 Andel som saknar inflytande över arbetsmiljön.



Omkring var sjunde ST-medlem har svarat att de någon gång under de senaste 12 månaderna har varit utsatta för våld eller hot om våld. Det är en större andel kvinnor än män som under denna period har utsatts för sexuella trakasserier. Andelen utsatta kvinnor har minskat mellan undersökningstillfällena.

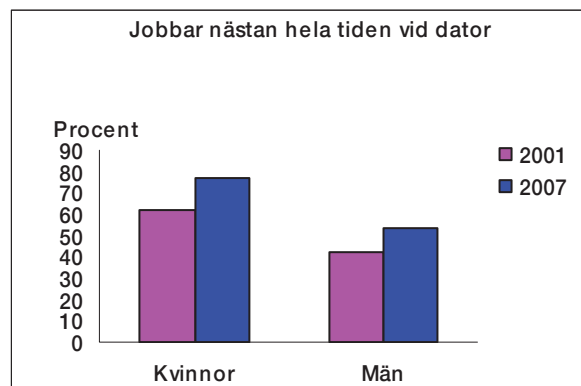
ST kräver att större insatser görs mot hot om våld och våld. Trots att det görs en hel del insatser inom området behöver dessa ökas. Samtliga arbetsplatser ska ha beredskap för att hantera våldssituationer. Att vara utsatt för hot eller – ännu värre – direkt våld, innebär en allvarlig kränkning av den anställdes integritet och risk för hälsan. ST är medvetet om att i vissa statliga verksamheter ingår tvångsåtgärder från samhället, vilket ökar risken för hot och våld – då är det än mer angeläget att åtgärder vidtas. Framst är det ökad kunskap om bemötande som är viktigt samt att det finns ett omhändertagande av drabbade anställda om det ändå inträffar en hot- eller våldssituation.

Datorarbete

Andelen av arbetstiden som tillbringas framför datorn har ökat betydligt sedan förra undersökningen 2001. Andelen som arbetar vid en dator nästan hela tiden är för kvinnor cirka 77 procent och för män cirka 53 procent. Andelarna har sedan 2001 ökat med mer än 10 procent, mer för kvinnor än för män. En ökande andel känner sig dock styrda och 60 procent av kvinnorna och 36 procent av männen anger att de i hög grad är styrda av datarutiner i sitt arbete. Samtidigt uppger 80 procent att deras IT-stöd är tillfredsställande. Det kan vara

så att själva datorstödet inte är det som styr, utan den arbetsprocess som bestäms och som kommer till uttryck i IT-stödet.

Diagram 4 Jobbar nästan hela tiden vid dator



För att få hög användbarhet i IT-systemen vill ST – till fördel för både effektivitet och arbetsmiljö – att det ska användas utvecklingsmetoder som ger de anställda reell makt att initiera och påverka utveckling av IT-system. I grund och botten handlar det om utveckling av verksamheten som i slutändenagnar medborgarna.

Kontakt med allmänheten

Andelen ST-medlemmar som minst halva tiden har direktkontakt med medborgarna är ungefär 50 procent. Sedan undersökningen 2001 har endast smärre förändringar skett. Ungefär 30 procent av medlemmarna – något fler kvinnor än män – får varje vecka ta emot kritik och besvikelse från allmänheten. Men över 90 procent av tjänstemännen anser att allmänhetens inställning till arbetsinsatserna är övervägande positiv eller lika positiv som negativ. Sedan 2001 har en ökad andel angett att de upplever att allmänhetens inställning är övervägande positiv medan en oförändrad andel anger att inställningen är övervägande negativ.

Arbetsrelaterade besvär

Trots en klar minskning av besvären jämfört med 2001, uppger ändå mer än hälften av STs medlemmar, kvinnor i större utsträckning än män, att de känner sig kroppsligt uttröttade efter arbetet. Frågan handlar bokstavligen om fysisk uttröttnings, men även om en stark anspänning, som i hög grad är psykisk och kan yttra sig i kroppslig trötthet. Nästan hälften har också svårt att koppla av tankarna på jobbet och något färre känner sig trötta och håglösa på grund av förhållanden i arbetet – inte minst beroende på att man anser sig inte klara av det uppdrag som verksamheten har.

Diagram 5 Andelen kvinnor med arbetsrelaterade besvär

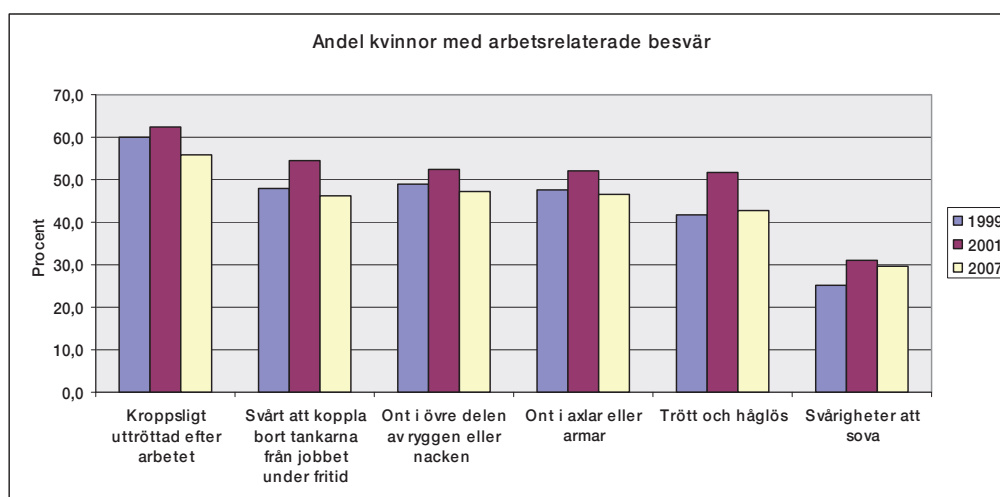
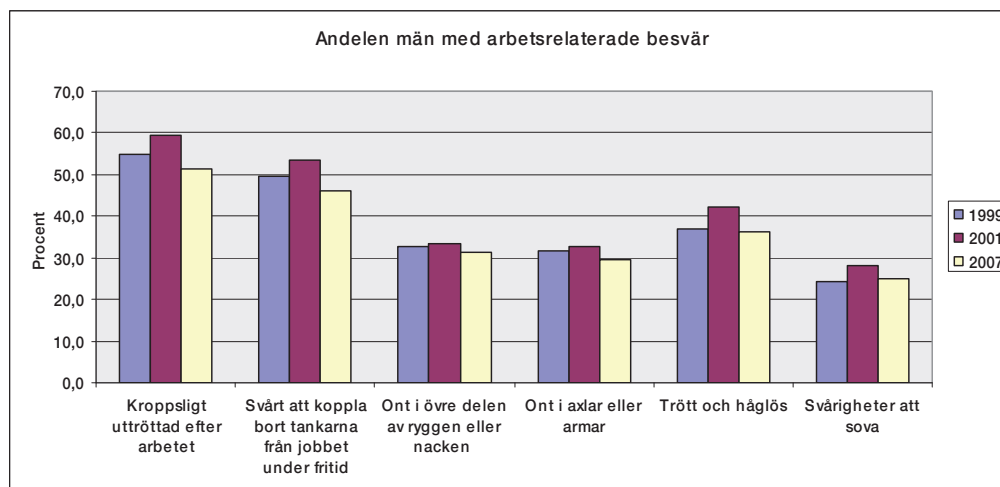


Diagram 6 Andelen män med arbetsrelaterade besvär



Vad har gjorts för att minska stressen?

Det är inte lika vanligt 2007 som 2001 att medlemmarna uppger bristande stöd från chefen. Det gäller både för kvinnor och män. Även kravet på att jobba över, dra in på luncher eller ta med jobbet hem har minskat, men alltså är det 28 procent av kvinnorna och 37 procent av männen som har en sådan arbetssituation.

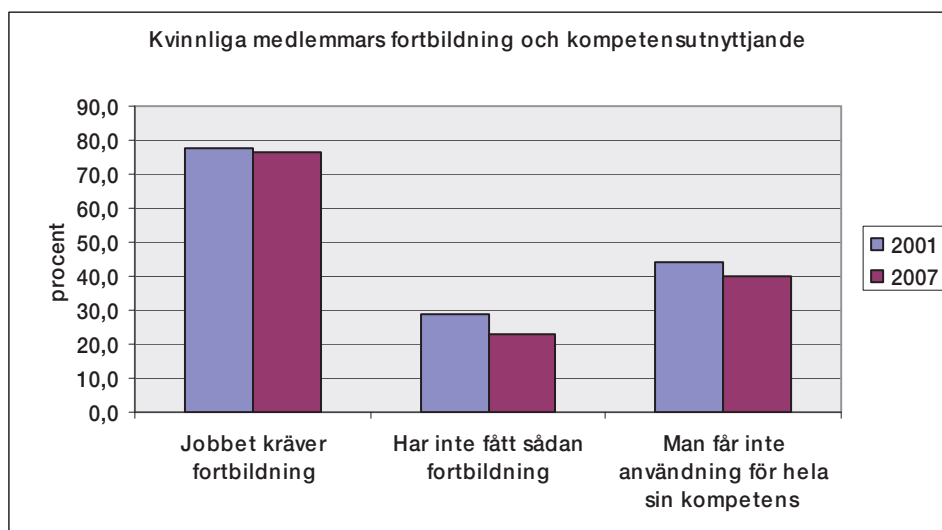
Vid jämförelse mellan arbetsgivare, medlem och facket och om åtgärder eller initiativ har tagits för att minska stressen, tycker medlemmarna att facket är den som i minst utsträckning har initierat något för att minska stressen. Initiativ från ledningen eller initiativ från medlemmarna själva ligger på en högre nivå än facket. Många svarar att man inte vet om facket har agerat i frågan om att minska stressen.

Här finns anledning för ST att vara självkritiskt – vi är dåliga på att tala om vad vi faktiskt gör. Oftast är facket aktivt och kommer med idéer i partsarbetet, men det är arbetsgivaren som sedan genomför åtgärder och tar initiativ som syns i organisationen. ST behöver bli bättre på att informera och kommunicera vad vi gör. Det kan också vara så att ST i olika situationer ska ta initiativ på ett annat sätt än vad som sker idag.

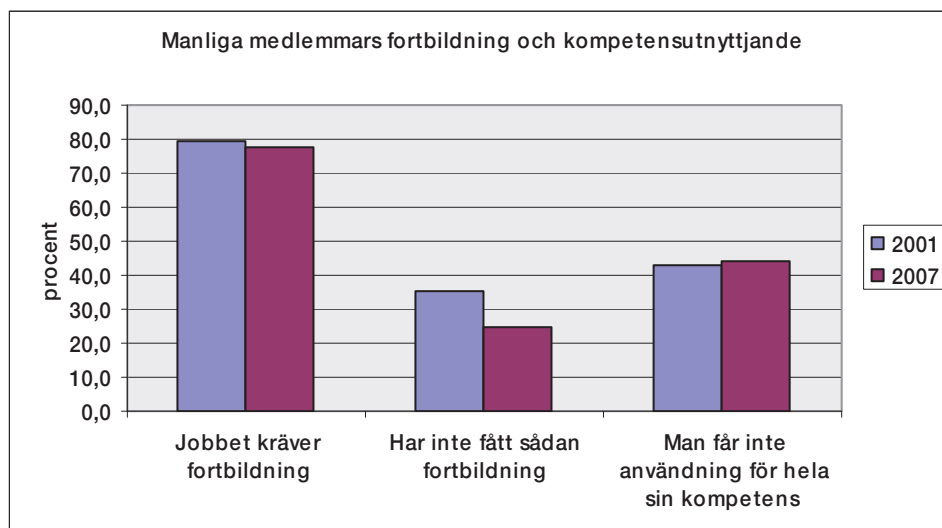
Utbildning och kompetensutveckling

Det är fler 2007 jämfört med 2001 som anger att de har en aktuell handlings-/utvecklingsplan för den egna kompetensutvecklingen. Men trots det så är det drygt 55 procent som säger sig inte ha en sådan plan, vilket är anmärkningsvärt. Sådana planer stärker både individen och hela organisationen. Trots att parterna på den statliga arbetsmarknaden framhåller vikten av kompetens- och utvecklingsplan för alla anställda – samt att det dessutom kan vara reglerat i avtal – är det alltför många medarbetare och chefer som saknar sådana planer. ST kommer att öka sina insatser för att alla anställda ska få personliga kompetens- och utvecklingsplaner och att de får ett utvecklingskontrakt med arbetsgivaren.

Diagram 7 Fortbildning och kompetensutnyttjande – kvinnor respektive män.



Forts. diagram 7



Chefernas arbetssituation

Chefer anger i större utsträckning att de hoppar över lunchen, arbetar över eller tar med jobbet hem jämfört med övriga grupper.

Chefer har större inflytande över sin arbetssituation än medlemmar totalt – andelen med litet inflytande är mindre bland cheferna. Chefernas situation är i stort densamma som vid föregående undersökning.

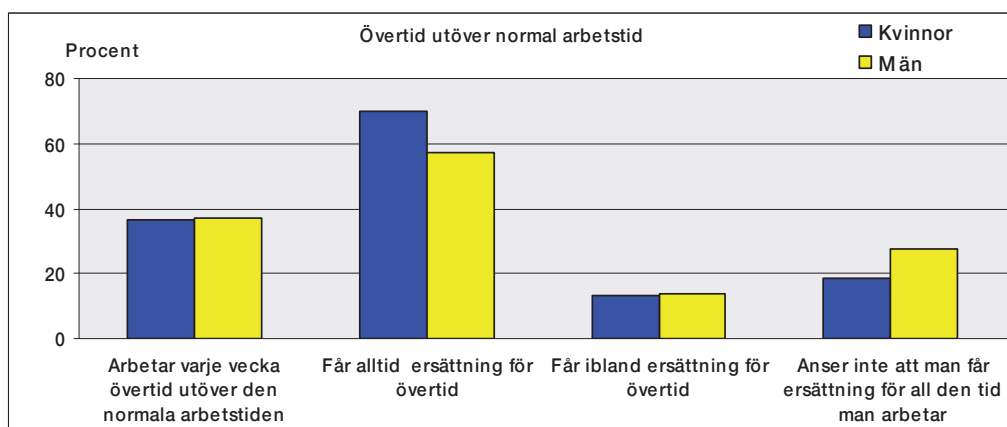
Arbetstid

Det förefaller inom många områden vara allt vanligare med informella lösningar så att anställda "självmant" arbetar så mycket som arbetsuppgiften kräver och inte alltid får kompensation i tid eller pengar. Det är den "svarta övertiden".

Runt 40 procent arbetar 2007 varje vecka något utöver den normala arbetstiden. Jämfört med 2001 är det oförändrat för kvinnor, för män en viss minskning. Övertidsarbete är lika vanligt bland män och kvinnor inom ST. ST kommer under 2008 att starta en bred diskussion om arbetstid inom förbundet, som även avser frågor om övertid, reglerad och oreglerad arbetstid eller så kallad förtroendemannatid och ersättningar. Syftet är bland annat att få en tydligare bild av omfattningen av övertid, nedlagd arbetstid vid

förtroendemannatid och ersättningar. Utifrån resultatet av diskussionerna kommer olika förslag om åtgärder att läggas fram.

Diagram 8 Kvinnor och män – övertid och ersättning



Tystnad på jobbet – högt i tak?

Att det är "högt i tak" på arbetsplatsen innebär att man öppet kan påtala sådant som man anser är brister och missförhållanden, utan att själv riskera att ligga sämre till, exempelvis vid lönesättning och karriärutveckling.

Högt i tak – att våga framföra kritik internt eller offentligt – är en grundbult i den svenska förvaltningsmodellen. Tysta arbetsplatser är ett arbetsmiljöproblem. Ytterst är yttrandefriheten i den offentliga sektorn en viktig del av medborgarnas rätt till insyn i de gemensamma angelägenheterna. Och det finns en lagstiftning som faktiskt, just i det syftet, ger alla som arbetar på statliga myndigheter och verk en vidsträckt yttrandefrihet. Att det är högt i tak – att anställda vågar föra fram kritik – bidrar till att medborgarna utifrån lagstiftning behandlas på ett rättvist sätt samt bidrar till att öka effektiviteten i förvaltningen.

Diagram 9 Möjlighet att internt framföra kritiska uppfattningar

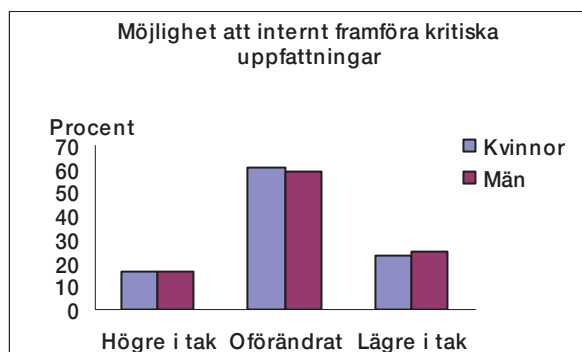
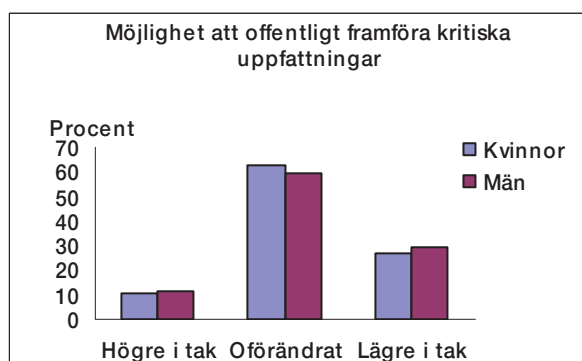


Diagram 10 Möjlighet att offentligt framföra kritiska uppfattningar



ST ser mycket allvarligt på att så många i undersökningen upplever att det blivit lägre i tak. Drygt var fjärde ST-medlem anser att taket blivit lägre. Tittar vi på enskilda myndigheter finns det några som sticker ut - exempelvis Försäkringskassan, där mellan 33 procent (intern kritik) till 40 procent (framföra kritik offentligt) anser att det blivit lägre i tak. Bland chefer är det fler som anser att taket blivit högre de senaste fem åren.

Förhållandevis många – 29 procent (kvinnor) till 36 procent (män) – anser att den som framför kritik drabbas av nackdelar, exempelvis sämre

löneutveckling och sämre karriärmöjligheter. En del blir t o m uppsagda eller ”utköpta”.

ST kräver utbildningsinsatser för att alla ska förstå vikten av att det är högt i tak på arbetsplatsen och att det är en rättighet att yttra sig kritiskt. Inte minst chefer har ett stort ansvar att tydligt visa – i ord och handling – att de anställda har rätt att kritisera, att det betraktas som positivt och att de anställda inte bestraffas för sin kritik. Likaså är det av stor betydelse att den politiska ledningen uttalar vikten av de grundläggande rättigheterna att kunna – både internt och offentligt – kritisera brister i den offentliga förvaltningen.

Tabellbilagor

Kön 2001 och 2007

Avdelningar 2007

Avdelningar 2001 och 2007

Kön och totalt. 2001 och 2007

	Kvinnor			Män			Totalt		
	2001	2007	Diff	2001	2007	Diff	2001	2007	Diff
ALLMÄNNA FRÅGOR									
Typ av arbete									
Chef	4,1	5,8	1,7	15,0	15,6	0,6	8,0	9,3	1,3
Expert	5,4	6,7	1,3	24,7	18,8	-5,9	12,3	10,9	-1,4
Handläggare	40,1	54,4	14,3	33,5	38,9	5,4	37,7	48,9	11,2
Assisterande personal	50,5	33,1	-17,4	26,7	26,7	0,0	42,0	30,9	-11,1
Arbetsledare	18,8	15,0	-3,8	35,0	34,1	-0,9	24,6	21,7	-2,9
Antal underställda									
1 - 4	47,8	34,7	-13,1	36,0	27,7	-8,3	41,8	30,8	-11,0
5 - 9	22,7	20,0	-2,7	24,7	20,9	-3,8	23,7	20,5	-3,2
10 - 49	24,6	37,9	13,3	30,6	41,8	11,2	27,7	40,1	12,4
50 eller fler	4,9	7,4	2,5	8,6	9,6	1,0	6,8	8,6	1,8
HÖGA KRAV I ARBETET									
Tvungen att varje vecka dra in på									
luncher, arbeta över, ta med jobb hem	33,6	28,4	-5,2	45,9	37,2	-8,7	38,0	31,5	-6,5
Stressigt arbete minst halva tiden									
hinner inte prata eller tänka på annat än arbetet	40,2	35,4	-4,8	35,6	27,1	-8,5	38,5	32,4	-6,1
Arbetet kräver nästan hela tiden hela									
uppmärksamheten och koncentrationen	42,1	39,1	-3,0	31,7	28,5	-3,2	38,4	35,4	-3,0
Alldeles för mycket att göra, instämmer helt/delvis	61,1	56,3	-4,8	59,5	47,8	-11,7	60,6	53,3	-7,3

Kön och totalt. 2001 och 2007

	Kvinnor			Män			Totalt		
	2001	2007	Diff	2001	2007	Diff	2001	2007	Diff
LITET INFLYTANDE I ARBETET									
Kan för det mesta inte/aldrig bestämma									
när olika arbetsuppgifter skall göras	49,5	47,8	-1,7	45,4	41,8	-3,6	48,0	45,7	-2,3
Är för det mesta inte/aldrig med och beslutar									
om uppläggnigen av egna arbetet	38,4	40,1	1,7	29,1	31,8	2,7	35,1	37,1	2,0
Har som mest halva tiden möjlighet att									
själv bestämma egna arbetstakten	56,6	59,0	2,4	51,3	52,7	1,4	54,7	56,8	2,1
Pressande minst halva tiden att ständigt									
hålla sig informerad om nya regler	60,8	59,8	-1,0	58,8	54,7	-4,1	60,1	58,0	-2,1
För lite inflytande, instämmer helt/delvis	36,8	33,9	-2,9	31,7	31,6	-0,1	35,0	33,1	-1,9
STÖRSTA STYRNING I ARBETET									
Kontakten med andra (kunder, klienter etc)	69,0	69,5	0,5	72,6	70,6	-2,0	70,3	69,9	-0,4
Tekniken, datorn etc	66,9	64,7	-2,2	52,7	49,7	-3,0	61,8	59,4	-2,4
Trycket från arbetskamrater	20,1	17,6	-2,5	21,8	20,4	-1,4	20,7	18,6	-2,1
Trycket från chefer	34,5	40,9	6,4	34,4	34,8	0,4	34,4	38,7	4,3
Lojaliteten mot arbetsuppgifter	76,7	74,5	-2,2	81,1	77,5	-3,6	78,2	75,6	-2,6
Telefonservicen	43,8	35,7	-8,1	28,1	27,7	-0,4	38,2	32,9	-5,3

Kön och totalt. 2001 och 2007

	Kvinnor			Män			Totalt		
	2001	2007	Diff	2001	2007	Diff	2001	2007	Diff
PÅVERKANSMÖJLIGHETER									
Möjlighet att påverka arbetsmiljö och arbetssituation									
Ja	55,5	57,5	2,0	67,6	68,2	0,6	59,8	61,3	1,5
Nej, vi har inga kanaler för det	8,2	7,7	-0,5	6,9	5,5	-1,4	7,7	6,9	-0,8
Nej, påtalade problem åtgärdas inte	36,4	34,7	-1,7	25,5	26,3	0,8	32,4	31,7	-0,7
KOMBINATIONEN AV KRAV OCH KONTROLL									
Låga krav	47,2	53,0	5,8	47,8	60,3	12,5	47,4	55,6	8,2
Höga krav	52,8	47,0	-5,8	52,2	39,7	-12,5	52,6	44,4	-8,2
Litet inflytande	56,0	55,1	-0,9	45,7	46,3	0,6	52,3	52,0	-0,3
Stort inflytande	44,0	44,9	0,9	54,3	53,7	-0,6	47,7	48,0	0,3
Låg anspänning	25,3	29,4	4,1	29,5	34,8	5,3	26,8	31,3	4,5
Aktiva jobb	18,7	15,5	-3,2	24,8	18,8	-6,0	20,9	16,7	-4,2
Passiva jobb	21,9	23,6	1,7	18,4	25,4	7,0	20,6	24,3	3,7
Hög anspänning	34,1	31,5	-2,6	27,4	20,9	-6,5	31,7	27,7	-4,0
SOCIALA RELATIONER I ARBETET									
Får för det mesta inte/aldrig råd eller hjälp om arbetsuppgifterna känns svåra	16,6	11,8	-4,8	23,3	20,3	-3,0	19,0	14,8	-4,2
Får för det mesta inte/aldrig stöd o uppmuntran när arbetet känns besvärligt									
Från chefer	42,2	32,8	-9,4	44,8	37,4	-7,4	43,1	34,4	-8,7
Från arbetskamrater	20,1	13,9	-6,2	26,0	19,1	-6,9	22,2	15,7	-6,5
Ej stöd från båda	47,6	38,1	-9,5	51,5	42,9	-8,6	49,0	39,8	-9,2

Kön och totalt. 2001 och 2007

	Kvinnor			Män			Totalt		
	2001	2007	Diff	2001	2007	Diff	2001	2007	Diff
Får uppskattning varje vecka									
Från chefer	21,8	22,7	0,9	25,6	24,4	-1,2	23,2	23,3	0,1
Från andra personer	49,3	50,5	1,2	55,7	55,1	-0,6	51,6	52,1	0,5
Konflikt eller bråk på arbetsplatsen minst <i>någon gång de sista 12 månaderna</i>									
Med chefer	24,0	20,0	-4,0	34,0	31,6	-2,4	27,6	24,1	-3,5
Med arbetskamrater	33,7	28,4	-5,3	38,5	36,1	-2,4	35,4	31,1	-4,3
Med andra personer	30,5	30,0	-0,5	42,9	42,1	-0,8	35,0	34,3	-0,7
Utsatt för våld eller hot om våld minst <i>någon gång de sista 12 månaderna</i>	12,1	13,6	1,5	15,9	14,7	-1,2	13,5	14,0	0,5
Motsättningar eller orättvisor varje <i>vecka mellan yrkeskategorier på</i> arbetsplatsen	17,0	12,7	-4,3	14,2	12,5	-1,7	16,0	12,7	-3,3
TRAKASSERIER EL. ANNAN KRÄNKANDE									
SÄRBEHANDLING FRÅN CHEFER ELLER									
ARBETSKAMRATER MINST NÅGON GÅNG									
<i>UNDER DE SISTA 12 MÅNADERNA</i>									
Mobbning har förekommit på arbetet	32,7	30,4	-2,3	34,3	31,7	-2,6	33,3	30,9	-2,4
Själv utsatt för kränkande särbehandling	20,2	19,5	-0,7	19,5	19,8	0,3	19,9	19,6	-0,3

Kön och totalt. 2001 och 2007

	Kvinnor			Män			Totalt		
	2001	2007	Diff	2001	2007	Diff	2001	2007	Diff
Själv utsatt för kränkande särbehandling									
pga etnisk tillhörighet	1,0	0,7	-0,3	1,6	1,9	0,3	1,2	1,1	-0,1
Själv utsatt för kränkande särbehandling									
pga funktionshinder	3,0	1,4	-1,6	2,7	2,0	-0,7	2,9	1,6	-1,3
Själv utsatt för kränkande särbehandling									
pga sexuell läggning	0,4	0,3	-0,1	0,6	0,5	-0,1	0,5	0,3	-0,2
Själv utsatt för sexuella trakasserier	3,6	2,2	-1,4	0,9	0,8	-0,1	2,6	1,7	-0,9
DATORARBETE									
Arbetar med någon form av datautrustning									
Nästan hela tiden	62,2	77,1	14,9	42,6	53,2	10,6	55,2	68,7	13,5
3/4 av tiden	17,1	11,0	-6,1	15,3	16,0	0,7	16,4	12,8	-3,6
Halva tiden	10,7	5,8	-4,9	17,2	10,9	-6,3	13,0	7,6	-5,4
Mindre än halva tiden	10,0	6,2	-3,8	24,9	19,9	-5,0	15,4	11,0	-4,4
Huvudsaklig användning av datautrustning									
Ensidiga, bundna arbetsuppgifter	57,1	69,8	12,7	35,1	48,6	13,5	49,1	62,5	13,4
Bearbetar data, analyserar data, programmerar, skapar själv text och bilder m.m.	47,2	53,8	6,6	61,0	63,9	2,9	52,3	57,6	5,3
Bevakar kontrollinformation (tex. på bildskärmar bevakar trafik eller hålla koll på olika processer	18,3	20,4	2,1	25,3	31,4	6,1	20,9	24,5	3,6
Datorstödet är tillfredställande	74,0	80,4	6,4	77,5	82,0	4,5	75,3	81,0	5,7

Kön och totalt. 2001 och 2007

	Kvinnor			Män			Totalt		
	2001	2007	Diff	2001	2007	Diff	2001	2007	Diff
Styrd av datarutiner									
Ja, i hög grad	57,3	61,4	4,1	33,1	35,8	2,7	48,6	52,4	3,8
Ja, i viss mån	29,4	27,1	-2,3	38,0	39,4	1,4	32,5	31,4	-1,1
Nej	13,2	11,5	-1,7	28,9	24,9	-4,0	18,9	16,2	-2,7
UTBILDNING OCH KOMPETENSUTVECKLING									
Jobbet kräver återkommande utbildning									
utbildning (information och/eller instruktion)	77,7	76,3	-1,4	79,6	77,6	-2,0	78,4	76,7	-1,7
Har inte fått den utbildning som krävs	29,1	23,1	-6,0	35,2	24,6	-10,6	31,3	23,6	-7,7
Får inte användning för hela sin									
kompetens i sitt arbete	44,2	40,0	-4,2	42,7	43,9	1,2	43,7	41,4	-2,3
Har inte haft utvecklings/planeringssamtal									
med chefen under det senaste året	34,8	21,8	-13,0	40,5	26,7	-13,8	36,8	23,6	-13,2
Har inte en aktuell personlig utvecklingsplan									
för det egna arbetet gjord i samråd med chefen	69,3	53,9	-15,4	69,8	60,0	-9,8	69,5	56,0	-13,5
MEDBORGARKONTAKTER									
Arbetet innebär minst halva tiden									
direkta kontakter med medborgare	53,6	53,9	0,3	50,7	44,5	-6,2	52,6	50,5	-2,1
Arbetsituationen på arbetsplatsen är varje vecka									
sådan att man inte på ett fullgott sätt kan klara av									
det uppdrag man fått av riksdag och regering	21,0	21,2	0,2	23,7	19,2	-4,5	22,0	20,5	-1,5
Arbetet innebär att man varje vecka möter									
kritik och besvikelse från medborgare	29,8	31,8	2,0	24,3	26,4	2,1	27,8	29,9	2,1

Kön och totalt. 2001 och 2007

	Kvinnor			Män			Totalt		
	2001	2007	Diff	2001	2007	Diff	2001	2007	Diff
Allmänhetens inställning till det uppdrag man fått av riksdag och regering									
Övervägande positiv	30,7	32,7	2,0	40,9	44,6	3,7	34,5	36,9	2,4
Lika positiv/negativ	54,1	53,5	-0,6	48,8	45,8	-3,0	52,1	50,8	-1,3
Övervägande negativ	15,2	13,8	-1,4	10,2	9,6	-0,6	13,4	12,3	-1,1
Allmänhetens inställning till arbetsinsatserna									
Övervägande positiv	41,0	41,8	0,8	45,8	48,2	2,4	42,8	44,0	1,2
Lika positiv/negativ	49,5	48,6	-0,9	46,7	43,3	-3,4	48,5	46,7	-1,8
Övervägande negativ	9,4	9,7	0,3	7,5	8,5	1,0	8,7	9,3	0,6
ARBETSRELATERADE BESVÄR									
<i>Förhållanden varje vecka</i>									
Kroppsligt uttröttad efter arbetet	62,3	55,9	-6,4	59,5	51,2	-8,3	61,3	54,2	-7,1
Svårt att koppla av tankarna från arbetet när man är ledig	54,4	46,1	-8,3	53,4	46,1	-7,3	54,1	46,1	-8,0
Trött och håglös	51,6	42,7	-8,9	42,1	36,2	-5,9	48,2	40,4	-7,8
Kliande eller på annat sätt irriterade ögon	28,8	27,7	-1,1	24,6	21,2	-3,4	27,3	25,4	-1,9
Svårigheter att sova, därför att tankar på jobbet håller en vaken	31,0	29,5	-1,5	28,2	25,1	-3,1	30,0	27,9	-2,1
Olust att gå till arbetet	22,6	18,5	-4,1	20,6	18,8	-1,8	21,9	18,6	-3,3
Upprörd eller uppgiven därför att man på arbetsplatsen inte kan klara sitt uppdrag på ett fullgott sätt	30,7	25,6	-5,1	31,1	25,0	-6,1	30,9	25,4	-5,5

Kön och totalt. 2001 och 2007

	Kvinnor			Män			Totalt		
	2001	2007	Diff	2001	2007	Diff	2001	2007	Diff
Ont i övre delen av ryggen eller nacken	52,3	47,1	-5,2	33,5	31,3	-2,2	45,5	41,6	-3,9
Ont i axlar eller armar	52,0	46,5	-5,5	32,7	29,4	-3,3	45,0	40,5	-4,5
ARBETSTIDER OCH ÖVERTIDSARBETE									
Arbetstidens förläggning									
Flexitid	73,0	78,3	5,3	58,6	58,2	-0,4	67,9	71,2	3,3
På annat sätt relativt fria arbetstider	11,4	8,6	-2,8	17,3	17,6	0,3	13,5	11,8	-1,7
Helt fria arbetstider	1,6	1,5	-0,1	4,7	4,3	-0,4	2,7	2,5	-0,2
Kan i allmänhet inte påverka arbetstiden	14,0	11,6	-2,4	19,4	19,9	0,5	15,9	14,5	-1,4
Hemarbete minst några timmar per vecka	11,3	11,0	-0,3	26,1	24,6	-1,5	16,6	15,8	-0,8
Arbetar varje vecka utöver ordinarie arbetstid	38,3	36,8	-1,5	42,2	37,1	-5,1	39,7	36,9	-2,8
Ersättning (i tid eller pengar) för övertid									
Alltid	65,8	69,7	3,9	57,0	57,3	0,3	62,5	65,2	2,7
Ibland	16,9	13,4	-3,5	17,0	13,8	-3,2	16,9	13,5	-3,4
Ingen ersättning utgår	11,8	12,3	0,5	14,9	16,0	1,1	12,9	13,7	0,8
Ingår (i ordinarie lönen enligt avtalet)	5,5	4,5	-1,0	11,2	12,9	1,7	7,6	7,6	0,0
Ej ersättning (i tid eller pengar) för all den tid man arbetar	28,6	18,3	-10,3	32,7	27,6	-5,1	30,0	21,7	-8,3
Möjlighet att själv välja ersättning i tid eller pengar vid beordrad övertid									
Ja	66,7	61,7	-5,0	68,5	62,5	-6,0	67,3	62,0	-5,3
Nej, arbetsgivaren accepterar enbart ersättning i pengar	4,6	9,4	4,8	4,3	4,4	0,1	4,5	7,6	3,1

Kön och totalt. 2001 och 2007

	Kvinnor			Män			Totalt		
	2001	2007	Diff	2001	2007	Diff	2001	2007	Diff
Nej, arbetsgivaren accepterar enbart ersättning i tid	11,4	8,5	-2,9	8,4	10,0	1,6	10,3	9,0	-1,3
Ej aktuellt	17,4	20,4	3,0	18,7	23,2	4,5	17,9	21,4	3,5
Arbete utöver normal arbetstid utan att arbetsledningen alls är inblandad									
Utän ersättning	27,1	23,1	-4,0	39,7	36,0	-3,7	31,7	27,8	-3,9
Alltid med ersättning	40,4	44,6	4,2	38,8	35,6	-3,2	39,8	41,3	1,5
Nej	32,5	32,4	-0,1	21,5	28,4	6,9	28,5	30,9	2,4
Orsak till att man jobbat utöver sin ordinarie arbetstid utan ersättning									
Arbetsuppgifterna krävde det helt enkelt	96,3	96,4	0,1	92,1	95,2	3,1	94,4	95,8	1,4
Annars skulle arbetskamraterna tvingas ta på sig en del av mitt jobb	36,5	31,9	-4,6	34,1	36,9	2,8	35,4	34,4	-1,0
Det förväntas att man tar ansvar för sina arbetsuppgifter	96,5	94,8	-1,7	94,3	92,3	-2,0	95,4	93,6	-1,8
Arbetsledningen ser positivt på att man jobbar över eller tar med jobb hem	30,2	22,2	-8,0	31,1	27,6	-3,5	30,6	24,9	-5,7
Skäl till att inte begära ersättning när man jobba över									
Det känns genant att visa att man måste jobba över eller ta med jobb hem	28,7	24,6	-4,1	18,9	15,6	-3,3	24,2	20,2	-4,0
Det skulle sätta den närmsta chefen i klistret eftersom det ses med oblidla ögon högre upp	14,0	8,5	-5,5	8,5	12,3	3,8	11,4	10,4	-1,0

Kön och totalt. 2001 och 2007

	Kvinnor			Män			Totalt		
	2001	2007	Diff	2001	2007	Diff	2001	2007	Diff
Ersättning för övertid ryms inte i budget									
Ja	41,5	35,7	-5,8	28,1	25,1	-3,0	35,1	30,4	-4,7
Nej	45,6	52,6	7,0	45,4	46,5	1,1	45,5	49,6	4,1
Oreglerad arbetstid	12,9	11,7	-1,2	26,6	28,3	1,7	19,4	19,9	0,5
Meningslöst att begära ersättning, vet att det inte beviljas									
Ja	30,6	36,5	5,9	20,1	23,9	3,8	25,6	30,3	4,7
Nej	56,2	53,9	-2,3	54,3	46,6	-7,7	55,3	50,3	-5,0
Oreglerad arbetstid	13,2	9,6	-3,6	25,6	29,5	3,9	19,2	19,4	0,2
Att begära betalt för övertids- eller hem- arbete skulle kunna ligga en i fatet vid den individuella lönesättningen eller om man söker annan tjänst i verket/bolaget									
Ja	22,5	18,4	-4,1	15,8	19,8	4,0	19,3	19,1	-0,2
Nej	65,2	72,7	7,5	59,3	52,2	-7,1	62,4	62,6	0,2
Oreglerad arbetstid	12,2	8,9	-3,3	24,9	28,0	3,1	18,3	18,3	0,0
"HÖGRE I TAK", "LÄGRE I TAK" ELLER OFÖRÄNDRAT DE SENASTE FEM ÅREN									
Att framföra kritiska uppfattningar internt på arbetsplatsen									
Högre i tak	17,5	16,0	-1,5	18,6	16,5	-2,1	17,9	16,2	-1,7
Oförändrat de senaste fem åren	60,3	60,8	0,5	60,0	58,5	-1,5	60,2	60,0	-0,2
Lägre i tak	22,2	23,2	1,0	21,4	25,0	3,6	21,9	23,8	1,9
Nettoförändring	-4,7	-7,2		-2,8	-8,5		-4,0	-7,6	
Att offentligt framföra kritiska uppfattningar om hur verksamheten fungerar									
Högre i tak	11,5	10,9	-0,6	13,2	11,1	-2,1	12,1	11,0	-1,1

Kön och totalt. 2001 och 2007

	Kvinnor			Män			Totalt		
	2001	2007	Diff	2001	2007	Diff	2001	2007	Diff
Oförändrat de senaste fem åren	62,7	62,5	-0,2	62,5	59,3	-3,2	62,6	61,4	-1,2
Lägre i tak	25,8	26,6	0,8	24,2	29,6	5,4	25,2	27,7	2,5
<i>Nettoförändring</i>	-14,3	-15,7		-11,0	-18,5		-13,1	-16,7	-3,6
NACKDELAR ELLER FÖRDELAR VI KRITIK									
Saker som upplevs känsliga att kritisera									
Framföra kritik beträffande otillräckliga									
personalresurser	12,3	11,8	-0,5	12,2	15,5	3,3	12,2	13,1	0,9
Framföra kritik beträffande hårt utnyttjande									
av personal	17,0	17,1	0,1	16,0	18,8	2,8	16,7	17,7	1,0
Framföra kritik beträffande									
dåliga/oövertänkta									
politiska beslut som styr verksamheten	14,3	13,8	-0,5	16,4	16,6	0,2	15,1	14,8	-0,3
Framföra kritik beträffande brister i									
arbetsledningen	33,1	31,9	-1,2	30,1	32,4	2,3	32,0	32,1	0,1
Framföra kritik beträffande orättvisor i eller									
dåliga beslut angående tjänstetillsättningar	27,6	25,9	-1,7	26,6	27,5	0,9	27,3	26,5	-0,8
Framföra kritik beträffande olikheter i hand-									
läggning som innebär bristande rättssäker-									
het eller godtycke	13,6	14,1	0,5	14,5	18,6	4,1	14,0	15,7	1,7
Framföra kritik beträffande ekonomiska									
oegentligheter som överordnade har									
ansvar för	20,0	17,3	-2,7	20,1	19,0	-1,1	20,0	17,9	-2,1
Framföra kritik beträffande brister i verkets/									
bolagets ledning	24,6	23,1	-1,5	25,3	25,8	0,5	24,8	24,1	-0,7

Kön och totalt. 2001 och 2007

	Kvinnor			Män			Totalt		
	2001	2007	Diff	2001	2007	Diff	2001	2007	Diff
Framföra kritik beträffande ifrågasättande av om verks-/bolagsledningen respekterar politiska beslut	17,1	16,0	-1,1	18,6	19,7	1,1	17,6	17,3	-0,3
Den som framfört kritik under de tre senaste åren har fått nackdelar av det genom att han/hon..									
..fått lägre lön än han/hon annars skulle fått	14,8	13,9	-0,9	16,7	17,7	1,0	15,5	15,2	-0,3
..fått sämre arbetsuppgifter	12,7	11,7	-1,0	17,2	16,7	-0,5	14,3	13,5	-0,8
..blivit förbigången vid tillsättning av tjänst	14,9	13,5	-1,4	19,5	19,3	-0,2	16,6	15,5	-1,1
..blivit uppsagd eller "lösts ut"	8,5	7,9	-0,6	11,5	12,4	0,9	9,6	9,5	-0,1
..blivit illa behandlad på annat sätt	20,8	18,7	-2,1	22,3	23,1	0,8	21,3	20,3	-1,0
..fått någon av ovanstående nackdelar	29,6	28,9	-0,7	34,1	35,8	1,7	31,2	31,3	0,1
Den som framfört kritik under de tre senaste åren har fått uppskattning från ledningen	10,3	10,0	-0,3	16,7	15,0	-1,7	12,6	11,8	-0,8
DETTA HÄR UNDER DET SENASTE ÅRET									
<i>Stressen i jobbet</i>									
Ledningen har vidtagit åtgärder för att minska stressen									
Ja	25,8	22,8	-3,0	24,3	21,2	-3,1	25,2	22,2	-3,0
Nej	48,9	48,8	-0,1	50,8	54,0	3,2	49,6	50,6	1,0
Ej aktuellt problem	9,4	11,7	2,3	10,6	11,7	1,1	9,8	11,7	1,9
Vet ej	15,9	16,8	0,9	14,3	13,1	-1,2	15,3	15,5	0,2

Kön och totalt. 2001 och 2007

	Kvinnor			Män			Totalt		
	2001	2007	Diff	2001	2007	Diff	2001	2007	Diff
Facket har tagit initiativ för att									
minska stressen									
Ja	13,4	11,9	-1,5	18,4	16,2	-2,2	15,2	13,4	-1,8
Nej	49,0	43,3	-5,7	48,9	48,1	-0,8	49,0	45,0	-4,0
Ej aktuellt problem	7,8	9,3	1,5	7,2	7,9	0,7	7,6	8,8	1,2
Vet ej	29,8	35,4	5,6	25,5	27,8	2,3	28,2	32,7	4,5
Har själv tagit initiativ för att									
minska stressen									
Ja	39,7	43,1	3,4	42,1	44,9	2,8	40,6	43,8	3,2
Nej	42,8	37,9	-4,9	42,1	38,5	-3,6	42,6	38,2	-4,4
Ej aktuellt problem	12,2	14,1	1,9	11,8	13,9	2,1	12,0	14,0	2,0
Vet ej	5,3	4,8	-0,5	4,0	2,7	-1,3	4,8	4,1	-0,7
<i>Tystnaden på jobbet</i>									
Ledningen har vidtagit åtgärder för att									
öka öppenheten									
Ja	21,5	16,9	-4,6	27,4	19,9	-7,5	23,7	18,0	-5,7
Nej	38,2	36,8	-1,4	39,4	43,3	3,9	38,6	39,1	0,5
Ej aktuellt problem	15,9	18,3	2,4	14,9	18,2	3,3	15,5	18,3	2,8
Vet ej	24,5	28,0	3,5	18,3	18,5	0,2	22,2	24,6	2,4
Facket har tagit initiativ för att									
öka öppenheten									
Ja	12,6	10,1	-2,5	16,9	14,2	-2,7	14,2	11,6	-2,6
Nej	38,2	33,8	-4,4	41,5	42,5	1,0	39,4	36,9	-2,5
Ej aktuellt problem	14,1	14,4	0,3	12,1	14,0	1,9	13,4	14,2	0,8
Vet ej	35,1	41,8	6,7	29,6	29,2	-0,4	33,1	37,3	4,2

Kön och totalt. 2001 och 2007

	Kvinnor			Män			Totalt		
	2001	2007	Diff	2001	2007	Diff	2001	2007	Diff
Har själv tagit initiativ för att									
öka öppenheten									
Ja	20,8	20,2	-0,6	27,7	24,6	-3,1	23,3	21,7	-1,6
Nej	50,9	47,6	-3,3	48,4	48,2	-0,2	50,0	47,8	-2,2
Ej aktuellt problem	18,5	21,1	2,6	17,5	21,9	4,4	18,1	21,4	3,3
Vet ej	9,8	11,2	1,4	6,4	5,4	-1,0	8,6	9,1	0,5
<i>Obetalt övertidsarbete</i>									
Ledningen har vidtagit åtgärder för att									
minska övertidsarbetet									
Ja	6,8	5,4	-1,4	10,0	7,9	-2,1	8,0	6,3	-1,7
Nej	23,8	19,3	-4,5	30,8	28,0	-2,8	26,4	22,4	-4,0
Ej aktuellt problem	35,5	36,1	0,6	36,5	38,8	2,3	35,8	37,1	1,3
Vet ej	33,9	39,2	5,3	22,7	25,3	2,6	29,8	34,3	4,5
Facket har tagit initiativ för att									
minska övertidsarbetet									
Ja	7,2	4,7	-2,5	10,2	7,9	-2,3	8,3	5,8	-2,5
Nej	22,7	17,6	-5,1	30,0	26,2	-3,8	25,3	20,7	-4,6
Ej aktuellt problem	29,4	28,7	-0,7	30,4	30,5	0,1	29,8	29,4	-0,4
Vet ej	40,7	49,0	8,3	29,4	35,4	6,0	36,6	44,1	7,5
Har själv tagit initiativ för att									
minska övertidsarbetet									
Ja	11,2	8,2	-3,0	14,0	11,9	-2,1	12,2	9,5	-2,7
Nej	41,1	40,7	-0,4	41,9	44,0	2,1	41,4	41,9	0,5
Ej aktuellt problem	38,2	38,0	-0,2	37,6	36,4	-1,2	37,9	37,4	-0,5
Vet ej	9,6	13,1	3,5	6,5	7,7	1,2	8,5	11,1	2,6

Avdelningar m.m. 2007

	ST- AF	ST- CSN	ST- FK	ST- Krim	ST- KFM	ST- Migr	ST- Polis	ST- SIS	ST- Skatt	ST- Övr	ST- U/H	Bolag	ST- Post	Affärs- verk	ST- totalt
ALLMÄNNA FRÅGOR															
Tillsvidareanställning eller tidsbegränsad anställning															
Tillsvidareanställning	99,6	98,5	98,1	95,4	97,3	93,4	99,0	91,4	97,7	93,9	94,2	97,2	97,8	97,2	96,4
Tidsbegränsad anställning	0,4	1,5	1,9	4,6	2,7	6,6	1,0	8,6	2,3	6,1	5,8	2,8	2,2	2,8	3,6
Arbetar heltid eller deltid															
Heltid	82,5	88,0	86,4	92,1	87,5	92,7	87,6	82,6	79,5	83,8	79,9	90,7	89,7	93,0	85,4
Deltid	17,5	12,0	13,6	7,9	12,5	7,3	12,4	17,4	20,5	16,2	20,1	9,3	10,3	7,0	14,6
Skolutbildning															
Grundskola	10,8	3,4	15,2	8,2	23,6	6,7	22,7	8,8	12,6	12,1	8,3	26,2	29,7	6,9	13,4
Gymnasial utbildning 1-2 år	19,6	24,2	26,8	25,0	31,6	18,0	38,3	27,3	30,2	27,2	18,8	33,6	30,1	23,0	26,3
Gymnasial utbildning 3-4-år	24,3	33,3	27,2	27,4	20,4	18,4	26,5	15,7	29,0	21,8	18,5	24,9	25,0	40,0	25,1
Högskoleutbildning kortare än 3 år	22,2	17,5	13,4	17,5	16,3	22,3	6,8	37,3	16,9	19,6	19,0	12,2	11,6	21,2	17,5
Högskoleutbildning minst 3 år	22,8	21,6	17,4	21,8	8,0	34,7	5,2	10,9	11,3	18,3	25,5	3,1	3,6	9,0	16,1
Licentiats- eller doktorsexamen	0,3	0,0	0,0	0,0	0,0	0,0	0,5	0,0	0,0	1,1	9,9	0,0	0,0	0,0	1,5
Typ av arbete															
Chef	8,7	7,5	6,5	10,2	11,9	7,8	4,5	13,7	6,3	8,6	8,2	17,3	19,6	16,0	9,3
Expert	2,1	11,4	8,4	8,1	1,0	14,9	6,9	6,5	5,1	11,3	21,6	14,3	14,9	17,4	10,9
Handläggare	79,1	75,1	80,0	22,9	84,5	50,9	35,8	6,4	75,0	40,5	26,9	15,3	17,0	33,7	48,9
Assisterande personal	10,1	6,1	5,1	58,8	2,6	26,5	52,9	73,4	13,6	39,6	43,3	53,1	48,4	32,9	30,9
Arbetsledare	14,4	17,5	8,8	32,2	15,0	21,3	14,6	32,0	17,7	25,7	25,7	27,2	27,0	38,4	21,7
Antal underställda															
1 - 4	15,2	30,1	6,6	14,8	9,0	27,3	36,1	38,8	25,7	45,3	44,1	8,7	2,0	31,0	30,8
5 - 9	9,9	28,7	6,9	20,5	26,3	8,5	18,9	15,3	31,1	23,9	26,9	13,3	14,3	21,6	20,5
10 - 49	62,4	25,1	70,3	53,5	54,6	57,7	45,0	40,7	36,4	26,5	25,2	52,9	55,0	40,0	40,1
50 eller fler	12,5	16,2	16,3	11,1	10,1	6,6	,	5,2	6,8	4,3	3,8	25,1	28,6	7,4	8,6

Avdelningar m.m. 2007

	ST- AF	ST- CSN	ST- FK	ST- Krim	ST- KFM	ST- Migr	ST- Polis	ST- SIS	ST- Skatt	ST- Övr	ST- U/H	Bolag	ST- Post	Affär- s- verk	ST- totalt
HÖGA KRAV I ARBETET															
Tvungen att varje vecka dra in på luncher, arbeta över, ta med jobb hem	31,7	13,8	31,2	44,2	26,2	49,1	27,9	28,8	17,4	34,4	33,3	32,6	30,1	31,3	31,5
Stressigt arbete minst halva tiden															
hinner inte prata eller tänka på annat än arbetet	36,7	21,5	43,7	38,6	35,3	49,5	34,6	26,6	20,8	30,1	30,3	25,9	24,1	26,6	32,4
Arbetet kräver nästan hela tiden hela uppmärksamheten och koncentrationen	33,8	32,4	48,5	37,2	36,5	42,2	37,8	39,7	31,8	31,8	29,2	33,7	29,5	31,7	35,4
Alldeles för mycket att göra, instämmer helt/delvis	55,3	40,7	66,3	55,6	66,7	70,9	46,9	45,0	48,3	55,8	53,7	38,2	44,5	39,9	53,3
LITET INFLYTANDE I ARBETET															
Kan för det mesta inte/aldrig bestämma när olika arbetsuppgifter skall göras	46,1	52,5	54,3	48,6	36,5	43,4	49,6	55,1	41,1	40,3	26,6	63,1	59,8	53,9	45,7
Är för det mesta inte/aldrig med och beslutar om uppläggnings av egna arbetet	30,4	45,6	48,0	34,1	23,1	29,3	43,3	25,5	44,4	30,7	19,4	54,5	49,2	47,3	37,1
Har som mest halva tiden möjlighet att själv bestämma egna arbetstakten	60,8	60,0	65,6	61,5	54,8	58,0	56,8	62,4	56,6	54,1	37,8	63,2	60,2	62,1	56,8
Pressande minst halva tiden att ständigt hålla sig informerad om nya regler	72,4	71,1	68,3	66,0	68,9	66,5	50,6	54,8	70,1	47,1	46,3	52,0	49,7	60,4	58,0
För lite inflytande, instämmer helt/delvis	36,5	37,8	45,9	38,3	32,6	32,9	30,3	27,7	36,0	25,8	25,9	38,3	34,9	29,3	33,1
STÖRSTA STYRNING I ARBETET															
Kontakten med andra (kunder, klienter etc)	78,2	71,0	71,2	78,6	68,4	77,4	69,6	86,6	66,7	63,4	65,1	70,4	71,5	75,3	69,9

Avdelningar m.m. 2007

	ST- AF	ST- CSN	ST- FK	ST- Krim	ST- KFM	ST- Migr	ST- Polis	ST- SIS	ST- Skatt	ST- Övr	ST- U/H		ST- Bolag	ST- Post	Affär- s- verk	ST- totalt
Tekniken, datorn etc	58,0	68,9	63,4	52,4	70,4	58,1	73,3	30,2	66,6	57,1	59,4		48,7	44,9	57,5	59,4
Trycket från arbetskamrater	15,2	12,9	14,7	25,2	22,3	19,7	19,7	27,9	16,5	21,0	23,2		16,5	17,3	14,8	18,6
Trycket från chefer	44,1	36,5	54,8	41,6	49,0	34,1	35,5	40,5	31,7	34,0	36,7		37,5	39,1	26,9	38,7
Lojaliteten mot arbetsuppgifter	80,3	63,2	71,2	77,8	73,3	77,7	73,3	77,5	70,5	77,4	80,8		73,0	75,8	74,9	75,6
Telefonservicen	35,7	61,9	31,9	26,9	57,8	37,1	48,8	22,8	34,8	29,6	25,9		23,4	25,5	36,3	32,9
PAVERKANSMÖJLIGHETER																
Möjlighet att påverka arbetsmiljö och arbetssituation																
Ja	59,0	74,1	47,3	49,8	71,6	61,7	55,6	70,7	62,4	66,4	66,1		60,0	66,6	70,8	61,3
Nej, vi har inga kanaler för det	4,8	5,0	8,7	10,9	4,8	6,8	10,4	2,8	6,1	7,1	6,3		8,0	9,6	4,4	6,9
Nej, påtalade problem åtgärdas inte	36,2	20,9	44,0	39,3	23,6	31,5	34,0	26,5	31,4	26,6	27,6		32,0	23,9	24,7	31,7
KOMBINATIONEN AV KRAV OCH KONTROLL																
Låga krav	54,0	71,4	42,1	47,2	50,3	38,2	59,1	60,8	67,6	55,7	56,0		67,0	64,6	61,5	55,6
Höga krav	46,0	28,6	57,9	52,8	49,7	61,8	40,9	39,2	32,4	44,3	44,0		33,0	35,4	38,5	44,4
Litet inflytande	53,3	57,9	62,5	55,1	43,9	47,6	57,0	58,2	57,7	45,9	31,5		64,9	60,5	56,1	52,0
Stort inflytande	46,7	42,1	37,5	44,9	56,1	52,4	43,0	41,8	42,3	54,1	68,5		35,1	39,5	43,9	48,0
Låg anspänning	32,7	32,2	23,1	27,9	32,3	25,0	33,1	30,0	33,2	35,1	41,4		23,8	25,9	27,5	31,3
Aktiva jobb	14,0	9,9	14,5	17,1	23,7	27,4	9,8	11,8	9,0	19,0	27,1		11,3	13,6	16,3	16,7
Passiva jobb	21,3	39,2	19,1	19,3	17,9	13,2	25,9	30,8	34,3	20,6	14,6		43,2	38,7	34,0	24,3
Hög anspänning	32,0	18,8	43,4	35,7	26,0	34,4	31,1	27,4	23,4	25,3	16,9		21,7	21,8	22,1	27,7

Avdelningar m.m. 2007

	ST- AF	ST- CSN	ST- FK	ST- Krim	ST- KFM	ST- Migr	ST- Polis	ST- SIS	ST- Skatt	ST- Övr	ST- U/H	Bolag	ST- Post	Affär- s- verk	ST- totalt
SOCIALA RELATIONER I ARBETET															
Får för det mesta inte/aldrig råd eller hjälp om arbetsuppgifterna känns svåra	14,1	4,6	9,7	16,9	5,2	14,2	14,8	15,7	10,6	14,2	16,9	27,2	23,0	16,9	14,8
Får för det mesta inte/aldrig stöd o uppmuntran när arbetet känns besvärligt															
Från chefer	34,8	27,5	32,7	40,2	21,2	39,7	32,6	29,2	27,5	34,2	33,3	42,6	35,6	41,0	34,4
Från arbetskamrater	14,7	6,6	9,6	13,2	5,8	14,2	19,3	8,8	12,2	14,6	20,2	28,7	27,3	17,4	15,7
Ej stöd från båda	40,1	31,0	37,2	43,2	24,9	46,8	39,0	32,1	30,8	38,6	40,2	50,2	45,9	48,1	39,8
Får uppskattning varje vecka															
Från chefer	23,7	20,1	18,8	25,2	36,0	21,1	26,7	31,9	20,2	22,1	29,4	21,7	27,2	21,0	23,3
Från andra personer	53,6	55,7	46,7	66,1	51,8	58,4	57,8	62,7	45,2	48,8	59,5	43,5	50,6	57,7	52,1
Konflikt eller bråk på arbetsplatsen minst någon gång de sista 12 månaderna															
Med chefer	22,3	18,9	12,5	41,6	19,6	26,5	20,9	37,5	18,1	23,6	27,0	33,7	30,8	35,3	24,1
Med arbetskamrater	29,8	28,2	17,7	52,4	31,5	42,9	27,2	42,8	23,3	33,1	37,7	36,7	38,6	34,2	31,1
Med andra personer	45,2	38,0	35,9	61,4	53,0	42,6	35,4	61,1	30,6	21,4	27,1	38,9	36,0	35,7	34,3
Utsatt för våld eller hot om våld minst någon gång de sista 12 månaderna	16,0	10,7	16,4	48,0	58,9	30,7	14,7	75,3	13,2	5,1	2,2	12,1	5,7	7,2	14,0
Motsättningar eller orättvisor varje vecka mellan yrkeskategorier på arbetsplatsen	9,7	7,8	7,1	26,8	11,1	21,6	15,8	19,1	8,3	12,9	14,8	13,0	11,5	15,7	12,7

Avdelningar m.m. 2007

	ST- AF	ST- CSN	ST- FK	ST- Krim	ST- KFM	ST- Migr	ST- Polis	ST- SIS	ST- Skatt	ST- Övr	ST- U/H	Bolag	ST- Post	Affär- s- verk	ST- totalt
TRAKASSERIER EL. ANNAN KRÄNKANDE															
SÄRBEHANDLING FRÅN CHEFER ELLER															
ARBETSKAMRATER MINST NÅGON GÅNG															
UNDER DE SISTA 12 MÅNADERNA															
Mobbning har förekommit på arbetet	28,9	27,7	21,4	48,3	20,4	40,8	31,5	46,7	25,2	33,4	37,1	32,1	29,1	30,0	30,9
Själv utsatt för kränkande särbehandling	19,8	12,8	11,7	28,3	12,1	24,4	23,1	30,3	15,1	20,3	22,6	22,9	18,6	21,4	19,6
Själv utsatt för kränkande särbehandling pga etnisk tillhörighet	1,1	0,5	0,4	4,2	0,0	5,2	1,2	2,3	0,9	0,9	1,4	2,2	0,7	0,0	1,1
Själv utsatt för kränkande särbehandling pga funktionshinder	2,1	0,0	0,9	3,8	1,6	1,6	1,1	1,9	2,8	1,5	2,0	2,6	0,0	0,0	1,6
Själv utsatt för kränkande särbehandling pga sexuell läggning	0,4	0,5	0,0	2,6	0,0	1,1	0,0	0,5	0,9	0,2	0,6	0,0	0,0	0,0	0,3
Själv utsatt för sexuella trakasserier	3,2	1,5	0,6	3,1	0,5	3,3	1,5	4,5	0,5	1,5	1,4	2,6	0,7	2,2	1,7
DATORARBETE															
Arbetar med någon form av datautrustning															
Nästan hela tiden	66,0	93,2	78,1	36,5	79,5	76,3	83,4	14,7	81,6	68,4	68,8	44,3	46,6	69,2	68,7
3/4 av tiden	16,5	4,1	14,1	18,4	12,0	9,9	9,2	5,9	12,7	14,0	9,6	13,8	17,4	12,1	12,8
Halva tiden	11,1	2,1	4,3	22,7	5,2	4,0	1,3	14,5	2,2	8,0	11,2	11,0	10,7	6,2	7,6
Mindre än halva tiden	6,4	0,5	3,5	22,5	3,2	9,8	6,1	64,8	3,5	9,6	10,4	30,9	25,2	12,6	11,0
Huvudsaklig användning av datautrustning															
Ensidiga, bundna arbetsuppgifter	71,8	77,6	70,7	72,3	72,0	67,7	76,7	67,7	65,0	55,6	51,2	56,7	54,9	50,0	62,5

Avdelningar m.m. 2007

	ST-	ST-	ST-	ST-	ST-	ST-	ST-	ST-	ST-	ST-	ST-		ST-	Affär	ST-
	AF	CSN	FK	Krim	KFM	Migr	Polis	SIS	Skatt	Övr	U/H	Bolag	Post	s- verk	totalt
Bearbetar data, analyserar data, programmerar, skapar själv text och bilder m.m.	52,7	48,7	43,7	41,5	39,5	53,6	49,6	34,8	59,4	73,6	75,1	42,8	47,2	56,7	57,6
Bevakar kontrollinformation (tex. på bildskärmar															
bevaka trafik eller hålla koll på olika processer	21,6	13,3	19,1	46,0	21,2	22,3	23,6	12,8	23,2	15,2	18,8	34,2	31,2	54,7	24,5
Datorstödet är tillfredställande	86,4	86,1	71,9	77,7	74,3	78,2	70,7	85,1	92,6	85,8	82,0	81,9	82,9	77,3	81,0
Styrd av datarutiner															
Ja, i hög grad	63,1	74,9	67,4	42,6	75,1	56,4	68,5	14,5	66,4	45,3	37,6	37,8	39,8	42,4	52,4
Ja, i viss mån	26,4	20,3	25,2	43,1	20,1	32,2	25,3	44,6	25,9	33,7	36,7	37,2	36,7	36,9	31,4
Nej	10,5	4,7	7,3	14,3	4,8	11,5	6,3	40,9	7,7	21,1	25,7	25,0	23,5	20,7	16,2
UTBILDNING OCH KOMPETENSUTVECKLING															
Jobbet kräver återkommande utbildning															
utbildning (information och/eller instruktion	83,5	86,0	81,9	76,5	83,4	78,3	69,7	79,3	82,6	69,8	72,0	74,6	68,6	82,3	76,7
Har inte fått den utbildning som krävs	22,1	19,2	23,1	33,1	18,5	43,0	35,4	28,7	17,8	22,8	25,2	24,0	24,0	15,3	23,6
Får inte användning för hela sin kompetens i sitt arbete	47,3	35,8	34,7	51,7	27,8	47,4	40,9	41,1	32,5	42,8	44,4	43,8	45,8	43,9	41,4
Har inte haft utvecklings/planeringssamtal med chefen under det senaste året	15,3	14,3	10,3	37,5	9,3	31,0	23,9	42,6	13,0	24,0	38,1	26,0	18,2	34,2	23,6
Har inte en aktuell personlig utvecklingsplan för det egna arbetet gjord i samråd med chefen	35,8	44,1	51,4	74,3	20,6	60,9	71,8	74,1	29,3	61,9	75,1	52,5	42,6	60,0	56,0

Avdelningar m.m. 2007

	ST- AF	ST- CSN	ST- FK	ST- Krim	ST- KFM	ST- Migr	ST- Polis	ST- SIS	ST- Skatt	ST- Övr	ST- U/H		ST- Bolag	ST- Post	Affär- s- verk	ST- totalt
MEDBORGARKONTAKTER																
Arbetet innebär minst halva tiden																
direkta kontakter med medborgare	77,9	61,5	58,2	52,6	70,6	61,4	53,9	48,2	50,1	40,1	41,4	42,0	44,7	40,6	50,5	
Arbetsituationen på arbetsplatsen är varje vecka sådan att man inte på ett fullgott sätt kan klara av det uppdrag man fått av riksdag och regering	35,9	13,0	38,6	31,9	25,2	42,6	22,5	19,5	15,2	14,2	8,1	11,0	6,7	7,0	20,5	
Arbetet innebär att man varje vecka möter kritik och besvikelse från medborgare	45,5	42,9	47,2	54,4	55,4	49,5	32,7	42,1	21,2	16,5	11,0	29,8	26,8	22,6	29,9	
Allmänhetens inställning till det uppdrag man fått av riksdag och regering																
Övervägande positiv	11,2	41,5	20,7	18,3	29,2	6,1	33,1	33,9	37,4	50,9	59,1	40,6	46,6	48,4	36,9	
Lika positiv/negativ	55,5	53,6	58,3	59,5	52,8	46,5	58,2	59,3	56,3	44,7	39,1	50,3	46,9	48,5	50,8	
Övervägande negativ	33,3	5,0	21,1	22,1	18,0	47,4	8,7	6,8	6,3	4,5	1,9	9,1	6,5	3,1	12,3	
Allmänhetens inställning till arbetsinsatserna																
Övervägande positiv	20,5	46,2	33,3	23,2	29,4	9,7	39,2	44,3	49,3	54,3	62,5	48,6	56,9	54,8	44,0	
Lika positiv/negativ	58,0	49,3	52,8	53,3	56,7	45,6	53,5	48,9	46,3	42,1	36,0	45,2	39,9	40,3	46,7	
Övervägande negativ	21,5	4,5	14,0	23,5	13,9	44,8	7,3	6,7	4,4	3,6	1,5	6,1	3,2	4,8	9,3	
ARBETSRELATERADE BESVÄR																
<i>Förhållanden varje vecka</i>																
Kroppsligt uttröttad efter arbetet	58,5	49,2	61,1	64,5	51,1	71,9	56,5	44,1	43,8	53,3	48,8	55,4	51,0	49,2	54,2	
Svårt att koppla av tankarna från arbetet när man är ledig	45,7	30,9	44,9	47,7	38,7	58,3	44,9	40,6	39,9	50,5	50,8	39,6	37,2	44,3	46,1	
Trött och håglös	43,7	37,7	42,9	44,6	36,3	55,0	39,7	37,2	34,4	38,5	39,4	38,2	32,8	42,6	40,4	

Avdelningar m.m. 2007

	ST- AF	ST- CSN	ST- FK	ST- Krim	ST- KFM	ST- Migr	ST- Polis	ST- SIS	ST- Skatt	ST- Övr	ST- U/H	Bolag	ST- Post	Affär s- verk	ST- totalt
Kliande eller på annat sätt irriterade ögon	25,0	23,9	29,2	31,2	23,9	32,6	26,9	17,5	28,1	25,4	24,0	20,2	18,7	21,4	25,4
Svårigheter att sova, därför att tankar på jobbet håller en vaken	28,0	14,8	28,7	29,7	18,5	32,0	24,0	26,9	24,2	31,0	33,2	25,4	24,2	23,2	27,9
Olust att gå till arbetet	18,4	13,4	16,9	27,7	12,2	22,7	19,1	19,9	14,8	20,0	20,5	20,1	14,2	15,5	18,6
Upprörd eller uppgiven därför att arbetsplatsen inte kan klara sitt uppdrag på ett fullgott sätt	28,1	9,9	34,5	35,5	20,3	37,4	27,4	27,1	18,3	21,1	22,1	22,6	17,7	24,4	25,4
Ont i övre delen av ryggen eller nacken	44,3	40,0	42,7	39,5	35,3	52,5	51,9	34,9	32,3	40,1	40,5	42,6	39,8	40,4	41,6
Ont i axlar eller armar	42,0	39,2	42,6	36,7	40,1	50,0	53,1	31,8	30,8	40,0	40,0	38,7	35,8	37,0	40,5
ARBETSTIDER OCH ÖVERTIDSARBETE															
Arbetstidens förläggning															
Flextid	85,5	86,5	89,2	51,5	87,3	90,5	70,4	14,0	84,0	80,7	73,2	24,8	26,1	40,9	71,2
På annat sätt relativt fria arbetstider	8,9	9,3	5,7	12,3	7,8	3,0	15,7	22,9	7,9	8,3	19,5	16,5	19,0	18,6	11,8
Helt fria arbetstider	1,4	3,6	1,6	0,6	2,7	0,6	1,2	1,8	3,1	3,0	3,8	3,7	4,3	2,8	2,5
Kan i allmänhet inte påverka arbetstiden	4,2	0,5	3,5	35,6	2,1	5,9	12,7	61,3	5,0	7,9	3,5	55,0	50,6	37,7	14,5
Hemarbete minst några timmar per vecka	14,1	9,1	9,1	9,4	7,7	10,6	4,2	10,7	12,4	19,2	28,0	17,1	19,2	21,8	15,8
Arbetar varje vecka utöver ordinarie arbetstid	36,0	25,9	44,8	32,3	42,0	54,1	26,9	13,7	35,6	41,3	40,6	26,5	26,1	30,0	36,9

Avdelningar m.m. 2007

	ST- AF	ST- CSN	ST- FK	ST- Krim	ST- KFM	ST- Migr	ST- Polis	ST- SIS	ST- Skatt	ST- Övr	ST- U/H	Bolag	ST- Post	Affär- s- verk	ST- totalt
Ersättning (i tid eller pengar) för övertid															
Alltid	51,8	66,7	64,0	70,5	68,0	66,8	81,8	71,4	66,2	63,8	59,0	64,9	56,2	75,0	65,2
Ibland	13,8	10,4	17,1	16,8	9,0	11,8	9,6	16,8	14,5	13,9	13,9	15,7	18,8	7,0	13,5
Ingen ersättning utgår	24,0	8,2	13,5	7,1	16,0	14,9	6,1	5,3	12,9	12,7	21,0	13,6	18,0	5,2	13,7
Ingår (i ordinarie lönen enligt avtalet)	10,3	14,7	5,4	5,6	7,0	6,6	2,6	6,4	6,5	9,6	6,2	5,7	7,1	12,8	7,6
Ej ersättning (i tid eller pengar) för all den tid man arbetar	30,6	12,8	21,0	21,8	19,2	19,2	15,8	26,0	12,8	25,2	22,9	24,7	29,0	14,6	21,7
Möjlighet att själv välja ersättning i tid eller pengar vid beordrad övertid															
Ja	52,3	75,6	54,0	71,4	53,1	64,7	76,0	75,6	62,8	59,0	48,3	77,2	72,5	79,2	62,0
Nej, arbetsgivaren accepterar enbart ersättning i pengar	7,5	5,5	20,8	4,8	19,9	11,0	5,0	5,2	7,4	5,6	1,4	1,9	1,8	3,9	7,6
Nej, arbetsgivaren accepterar enbart ersättning i tid	13,3	1,2	3,0	7,0	7,8	4,1	2,6	6,7	7,4	15,3	19,3	4,9	4,4	0,2	9,0
Ej aktuellt	26,8	17,7	22,2	16,7	19,3	20,3	16,4	12,5	22,4	20,1	30,9	16,0	21,3	16,7	21,4
Arbete utöver normal arbetstid utan att arbetsledningen alls är inblandad															
Utän ersättning	33,7	17,7	21,2	26,6	25,0	24,3	15,4	23,8	27,2	33,4	37,7	28,8	34,1	19,4	27,8
Alltid med ersättning	32,2	38,4	44,3	38,9	37,2	43,1	42,4	40,6	37,1	44,9	43,9	40,1	32,8	39,2	41,3
Nej	34,0	43,9	34,5	34,5	37,8	32,6	42,1	35,6	35,6	21,8	18,4	31,1	33,1	41,5	30,9
Orsak till att man jobbat utöver sin ordinarie arbetstid utan ersättning															
Arbetsuppgifterna krävde det helt enkelt	98,1	100,0	91,6	94,4	95,0	100,0	100,0	90,8	96,9	98,2	94,5	89,4	94,8	100,0	95,8
Annars skulle arbetskamraterna tvingas ta på sig en del av mitt jobb	37,1	46,2	31,0	48,8	42,3	49,8	41,4	50,6	27,0	32,7	29,3	43,1	41,4	26,4	34,4

Avdelningar m.m. 2007

	ST-	ST-	ST-	ST-	ST-	ST-	ST-	ST-	ST-	ST-	ST-		ST-	Affär	ST-	
	AF	CSN	FK	Krim	KFM	Migr	Polis	SIS	Skatt	Övr	U/H	Bolag	Post	s-	verk	totalt
Det förväntas att man tar ansvar för sina arbetsuppgifter	94,5	84,9	92,6	92,0	94,6	97,7	100,0	75,1	86,3	94,9	95,1	89,3	94,6	99,0	93,6	
Arbetsledningen ser positivt på att man jobbar över eller tar med jobb hem	15,6	13,3	30,2	18,7	34,1	30,3	37,3	17,1	19,5	23,8	22,5	37,7	34,9	20,3	24,9	
Skäl till att inte begära ersättning när man jobba över																
Det känns genant att visa att man måste jobba över eller ta med jobb hem	26,2	24,8	23,6	18,0	30,2	29,6	20,0	18,4	21,5	18,1	19,2	21,7	22,9	4,8	20,2	
Det skulle sätta den närmsta chefen i klistret eftersom det ses med oblidiga ögon högre upp	14,9	9,2	9,6	8,2	11,4	8,5	12,1	17,1	7,2	10,5	5,8	18,7	22,1	4,8	10,4	
Ersättning för övertid ryms inte i budget																
Ja	45,7	21,1	45,0	26,2	33,7	32,5	36,3	18,9	22,0	26,0	37,1	15,2	15,7	5,6	30,4	
Nej	42,0	41,7	38,8	60,0	46,0	58,8	62,3	59,0	60,9	53,1	42,7	63,1	64,5	43,5	49,6	
Oreglerad arbetstid	12,3	37,2	16,2	13,8	20,4	8,7	1,5	22,1	17,1	20,9	20,1	21,7	19,8	50,9	19,9	
Meningslöst att begära ersättning, vet att det inte beviljas																
Ja	44,2	21,6	35,0	31,8	37,1	23,9	29,6	22,5	31,3	33,3	29,8	21,1	21,0	4,5	30,3	
Nej	41,4	39,4	48,6	52,1	46,2	69,7	68,8	59,5	51,6	48,0	51,0	62,1	64,8	39,2	50,3	
Oreglerad arbetstid	14,4	38,9	16,5	16,1	16,7	6,3	1,6	18,1	17,1	18,7	19,2	16,8	14,2	56,3	19,4	
Att begära betalt för övertids- eller hemarbete skulle kunna ligga en i fatet vid den individuella lönesättningen eller om man söker annan tjänst i verket/bolaget																
Ja	29,3	8,9	25,6	31,1	24,4	13,5	12,9	24,8	15,1	17,6	16,5	20,2	22,7	4,1	19,1	
Nej	57,3	54,9	57,2	66,2	60,4	77,4	85,5	53,5	74,5	63,6	65,2	63,0	63,1	46,0	62,6	
Oreglerad arbetstid	13,4	36,2	17,2	2,7	15,2	9,1	1,6	21,7	10,5	18,8	18,2	16,8	14,2	49,9	18,3	

Avdelningar m.m. 2007

	ST-	ST-	ST-	ST-	ST-	ST-	ST-	ST-	ST-	ST-	ST-		ST-	Affär-	ST-
	AF	CSN	FK	Krim	KFM	Migr	Polis	SIS	Skatt	Övr	U/H	Bolag	Post	s- verk	totalt
"HÖGRE I TAK", "LÄGRE I TAK" ELLER OFÖRÄNDRAT DE SENASTE FEM ÅREN															
Att framföra kritiska uppfattningar internt på arbetsplatsen															
Högre i tak	13,3	16,6	13,6	14,4	24,3	19,2	21,6	31,1	12,3	16,8	14,1	18,3	20,1	16,1	16,2
Oförändrat de senaste fem åren	60,2	61,5	53,1	58,3	52,9	57,6	58,2	51,2	64,0	63,5	66,4	59,6	59,6	57,3	60,0
Lägre i tak	26,5	21,9	33,3	27,3	22,8	23,2	20,3	17,7	23,7	19,7	19,5	22,1	20,4	26,6	23,8
<i>Nettoförändring</i>	-13,2	-5,3	-19,7	-12,9	1,5	-4,0	1,3	13,4	-11,4	-2,9	-5,4	-3,8	-0,3	-10,5	-7,6
Att offentligt framföra kritiska uppfattningar om hur verksamheten fungerar															
Högre i tak	10,1	12,4	9,2	10,2	17,3	15,6	13,8	20,7	10,1	9,9	9,5	14,1	16,1	9,8	11,0
Oförändrat de senaste fem åren	55,6	63,7	50,6	57,5	58,2	59,7	62,3	57,2	63,7	69,6	68,3	59,1	59,6	59,9	61,4
Lägre i tak	34,3	23,9	40,2	32,2	24,5	24,7	24,0	22,1	26,3	20,5	22,1	26,9	24,3	30,3	27,7
<i>Nettoförändring</i>	-24,2	-11,5	-31,0	-22,0	-7,2	-9,1	-10,2	-1,4	-16,2	-10,6	-12,6	-12,8	-8,2	-20,5	-16,7
NACKDELAR ELLER FÖRDELAR VID KRITIK															
Saker som upplevs känsliga att kritisera															
Framföra kritik beträffande otillräckliga personalresurser	10,3	8,0	13,6	20,2	10,1	11,7	10,7	15,8	13,4	12,3	17,3	12,8	13,4	12,4	13,1
Framföra kritik beträffande hårt utnyttjande av personal	16,9	14,0	21,2	23,0	11,1	21,2	14,0	18,1	18,4	16,9	20,7	15,7	15,3	14,0	17,7
Framföra kritik beträffande dåliga/oövertänkta politiska beslut som styr verksamheten	18,0	9,0	15,5	17,1	9,0	16,2	12,8	17,4	12,1	12,4	20,4	14,8	15,6	12,3	14,8
Framföra kritik beträffande brister i arbetsledningen	36,9	25,0	32,4	34,8	24,7	28,0	32,8	29,9	32,1	30,9	34,7	26,9	28,0	33,3	32,1

Avdelningar m.m. 2007

	ST-	ST-	ST-	ST-	ST-	ST-	ST-	ST-	ST-	ST-	ST-		ST-	Affär-	ST-
	AF	CSN	FK	Krim	KFM	Migr	Polis	SIS	Skatt	Övr	U/H	Bola g	Post	s- verk	totalt
Framföra kritik beträffande orättvisor i eller															
dåliga beslut angående tjänsteställningar	26,1	17,9	27,0	31,6	20,6	26,5	26,7	22,9	23,6	25,0	31,3	22,9	24,2	29,8	26,5
Framföra kritik beträffande olikheter i handläggning som innebär bristande rättssäkerhet eller godtycke	16,6	9,6	12,9	18,3	10,7	18,6	17,6	19,1	14,5	16,0	18,6	15,4	14,8	14,2	15,7
Framföra kritik beträffande ekonomiska oegentligheter som överordnade har ansvar för	20,2	15,1	13,7	19,3	16,4	20,5	15,8	22,3	15,1	18,9	23,1	17,4	19,2	16,2	17,9
Framföra kritik beträffande brister i verkets/bolagets ledning	23,6	21,0	21,3	31,0	15,2	21,7	26,5	27,9	24,4	22,4	27,3	22,0	24,3	29,3	24,1
Framföra kritik beträffande ifrågasättande av om verks-/bolagsledningen respekterar politiska beslut	20,3	14,0	14,0	19,4	9,6	19,6	15,5	19,6	16,4	17,4	21,1	17,2	20,0	17,1	17,3
Den som framfört kritik under de tre senaste åren har fått nackdelar av det genom att han/hon..															
..fått lägre lön än han/hon annars skulle fått	18,0	13,7	17,9	23,3	15,9	12,5	14,8	23,3	13,7	16,4	11,4	8,8	6,0	15,0	15,2
..fått sämre arbetsuppgifter	13,4	8,6	12,9	24,5	7,6	9,5	15,2	19,2	12,6	13,8	13,4	14,4	13,6	11,2	13,5
..blivit förbigången vid tillsättning av tjänst	14,9	7,1	14,9	30,6	13,3	19,1	23,2	23,3	13,2	13,9	12,3	14,6	12,8	16,8	15,5
..blivit uppsagd eller "lösts ut"	6,2	11,6	10,3	15,5	1,6	6,5	7,0	19,7	3,8	11,2	9,4	9,2	5,4	14,2	9,5
..blivit illa behandlad på annat sätt	18,5	13,6	19,1	33,5	14,3	16,6	25,1	33,0	13,8	19,4	21,4	17,1	13,4	26,1	20,3
..fått någon av ovanstående nackdelar	30,2	26,9	29,9	46,1	24,8	27,4	35,2	40,3	25,7	31,8	29,9	24,1	20,1	42,1	31,3

Avdelningar m.m. 2007

	ST- AF	ST- CSN	ST- FK	ST- Krim	ST- KFM	ST- Migr	ST- Polis	ST- SIS	ST- Skatt	ST- Övr	ST- U/H		ST- Post	Affär- s- verk	ST- totalt
Den som framfört kritik under de tre senaste åren har fått uppskattning från ledningen	17,0	17,2	7,0	18,2	12,9	11,1	8,4	24,1	9,3	10,0	13,5	12,8	12,7	14,7	11,8
DETTA HAR HÄNT UNDER DET SENASTE ÅRET															
Stressen i jobbet															
Ledningen har vidtagit åtgärder för att minska stressen															
Ja	21,4	30,9	17,5	19,1	28,7	35,5	16,0	15,1	28,3	27,2	21,5	21,2	24,9	17,6	22,2
Nej	58,0	44,3	64,4	62,2	38,2	46,5	48,4	49,3	37,6	44,2	47,7	50,9	47,5	53,2	50,6
Ej aktuellt problem	8,4	9,3	5,8	7,3	10,6	5,5	16,3	18,3	6,8	11,0	19,4	14,0	17,4	15,8	11,7
Vet ej	12,3	15,5	12,3	11,4	22,5	12,5	19,4	17,3	27,3	17,7	11,4	13,9	10,2	13,4	15,5
Facket har tagit initiativ för att minska stressen															
Ja	20,3	21,2	11,1	17,6	6,1	33,4	11,0	18,0	9,9	12,6	8,7	13,0	9,6	16,6	13,4
Nej	47,5	33,4	52,6	44,3	42,9	35,3	45,5	38,8	35,3	42,9	48,4	44,1	46,6	44,4	45,0
Ej aktuellt problem	5,9	7,9	4,3	5,5	7,2	4,3	10,3	19,2	5,1	9,1	16,6	9,9	12,3	9,6	8,8
Vet ej	26,4	37,5	32,0	32,6	43,9	26,9	33,2	24,0	49,8	35,4	26,4	33,0	31,5	29,4	32,7
Har själv tagit initiativ för att minska stressen															
Ja	50,1	41,4	47,2	49,9	44,7	60,1	38,7	47,1	43,9	37,5	42,3	42,5	42,5	45,4	43,8
Nej	35,1	46,6	40,7	37,1	36,8	30,9	36,4	31,0	36,3	45,3	33,1	41,6	39,0	31,5	38,2
Ej aktuellt problem	10,1	8,4	7,7	8,5	11,8	5,9	19,1	19,4	13,8	14,3	21,8	12,4	15,7	18,6	14,0
Vet ej	4,6	3,7	4,4	4,5	6,7	3,1	5,7	2,5	6,0	3,0	2,8	3,5	2,8	4,5	4,1

Avdelningar m.m. 2007

	ST-	ST-	ST-	ST-	ST-	ST-	ST-	ST-	ST-	ST-	ST-		ST-	Affär	ST-	
	AF	CSN	FK	Krim	KFM	Migr	Polis	SIS	Skatt	Övr	U/H	Bolag	Post	s-	verk	totalt
Tystnaden på jobbet																
Ledningen har vidtagit åtgärder för att öka öppenheten																
Ja	20,1	16,6	12,9	16,6	19,7	23,5	10,0	23,9	11,5	23,8	16,8	21,5	22,4	18,1	18,0	
Nej	44,3	36,2	45,6	48,2	31,1	36,9	38,4	40,0	35,5	35,1	38,8	37,8	35,4	37,8	39,1	
Ej aktuellt problem	14,3	19,7	14,5	13,0	20,6	18,0	18,1	18,9	20,1	17,3	21,6	18,8	21,3	24,9	18,3	
Vet ej	21,2	27,4	27,0	22,2	28,7	21,5	33,5	17,2	32,9	23,8	22,8	21,9	20,8	19,3	24,6	
Facket har tagit initiativ för att öka öppenheten																
Ja	17,7	13,1	11,3	17,9	6,7	22,4	6,0	16,6	8,0	10,8	9,2	10,0	9,4	14,6	11,6	
Nej	40,1	28,6	40,1	32,2	36,0	28,1	37,3	35,0	31,8	35,8	37,9	37,5	39,6	37,2	36,9	
Ej aktuellt problem	11,6	15,1	9,8	10,3	14,9	13,0	14,9	17,4	13,0	13,2	17,8	16,1	18,6	20,8	14,2	
Vet ej	30,6	43,3	38,8	39,6	42,4	36,6	41,9	30,9	47,3	40,2	35,1	36,4	32,4	27,4	37,3	
Har själv tagit initiativ för att öka öppenheten																
Ja	27,2	28,8	21,5	33,5	26,4	28,6	17,1	35,5	19,8	16,2	19,3	24,9	26,2	24,6	21,7	
Nej	47,9	45,1	52,0	40,4	40,7	43,7	49,0	38,2	44,7	52,7	47,4	46,3	41,8	39,9	47,8	
Ej aktuellt problem	18,8	18,3	15,3	16,4	21,2	19,2	25,3	19,9	22,0	22,3	25,2	19,9	22,4	27,2	21,4	
Vet ej	6,0	7,8	11,2	9,7	11,7	8,5	8,6	6,4	13,5	8,8	8,1	8,8	9,6	8,3	9,1	
Obetalt övertidsarbete																
Ledningen har vidtagit åtgärder för att minska övertidsarbetet																
Ja	5,3	4,6	5,2	7,1	2,3	8,4	7,1	7,2	5,6	5,9	8,2	8,3	11,3	5,9	6,3	
Nej	24,4	12,4	23,9	27,9	15,5	21,2	14,4	19,7	15,0	24,8	29,7	26,1	27,1	13,3	22,4	
Ej aktuellt problem	37,4	48,0	27,4	35,3	48,1	41,5	38,3	48,7	33,3	33,0	35,4	44,8	41,9	51,6	37,1	
Vet ej	32,9	34,9	43,5	29,7	34,2	28,9	40,3	24,4	46,1	36,3	26,7	20,8	19,8	29,2	34,3	

Avdelningar m.m. 2007

	ST- AF	ST- CSN	ST- FK	ST- Krim	ST- KFM	ST- Migr	ST- Polis	ST- SIS	ST- Skatt	ST- Övr	ST- U/H		ST- Post	Affär- s- verk	ST- totalt
Facket har tagit initiativ för att minska övertidsarbetet															
Ja	9,1	5,7	5,3	6,9	,	9,1	5,6	1,9	3,7	5,9	4,1	10,5	11,7	4,4	5,8
Nej	22,2	12,2	18,7	18,8	16,4	16,0	18,0	20,1	14,8	23,0	28,9	20,7	22,3	16,3	20,7
Ej aktuellt problem	29,8	39,7	21,5	29,3	37,7	35,6	29,9	40,5	26,4	26,2	27,2	34,5	33,6	41,9	29,4
Vet ej	38,9	42,4	54,5	45,1	45,9	39,4	46,6	37,6	55,1	44,9	39,8	34,3	32,4	37,4	44,1
Har själv tagit initiativ för att minska övertidsarbetet															
Ja	10,4	4,2	8,6	12,3	5,8	10,9	7,8	10,8	7,6	8,3	11,8	10,6	12,6	11,9	9,5
Nej	41,5	39,9	45,9	43,3	32,4	37,3	39,5	32,6	42,1	47,3	42,8	42,9	40,1	28,9	41,9
Ej aktuellt problem	38,4	45,3	31,0	33,5	46,8	40,9	38,4	47,3	36,3	33,5	36,1	40,2	41,5	49,9	37,4
Vet ej	9,8	10,6	14,5	10,9	14,9	10,9	14,3	9,3	14,0	10,9	9,3	6,3	5,8	9,2	11,1

Vissa ST-avdelningar 2001 och 2007

	ST- totalt		ST- AF		ST- CSN		ST- KFM		ST- Migr		ST- Polis		ST- Post		ST- Skatt		ST- U/H		
	2001	2007	2001	2007	2001	2007	2001	2007	2001	2007	2001	2007	2001	2007	2001	2007	2001	2007	
ALLMÄNNA FRÅGOR																			
Typ av arbete																			
Chef	8,0	9,3	5,3	8,7	3,8	7,5	6,1	11,9	5,9	7,8	3,9	4,5	13,3	19,6	5,0	6,3	4,4	8,2	
Expert	12,3	10,9	8,4	2,1	16,4	11,4	3,2	1,0	9,2	14,9	6,2	6,9	17,2	14,9	3,2	5,1	15,5	21,6	
Handläggare	37,7	48,9	68,8	79,1	72,0	75,1	84,9	84,5	52,1	50,9	30,1	35,8	22,2	17,0	48,4	75,0	27,5	26,9	
Assisterande personal	42,0	30,9	17,4	10,1	7,8	6,1	5,8	2,6	32,8	26,5	59,7	52,9	47,3	48,4	43,4	13,6	52,6	43,3	
Arbetsledare	24,6	21,7	15,3	14,4	24,3	17,5	16,0	15,0	25,6	21,3	16,4	14,6	26,3	27,0	20,4	17,7	23,4	25,7	
Antal underställda																			
1 - 4	41,8	30,8	36,0	15,2	42,4	30,1	11,9	9,0	29,3	27,3	39,5	36,1	23,7	2,0	40,7	25,7	55,3	44,1	
5 - 9	23,7	20,5	21,5	9,9	31,2	28,7	37,3	26,3	28,3	8,5	14,3	18,9	21,7	14,3	30,8	31,1	19,1	26,9	
10 - 49	27,7	40,1	38,6	62,4	22,5	25,1	47,5	54,6	28,8	57,7	33,6	45,0	40,4	55,0	21,7	36,4	22,6	25,2	
50 eller fler	6,8	8,6	3,9	12,5	3,9	16,2	3,3	10,1	13,6	6,6	12,6	0,0	14,2	28,6	6,8	6,8	3,0	3,8	
HÖGA KRAV I ARBETET																			
Tvungen att varje vecka dra in på luncher, arbeta över, ta med jobb hem	38,0	31,5	40,4	31,7	44,9	13,8	32,4	26,2	50,8	49,1	31,0	27,9	36,9	30,1	28,3	17,4	41,7	33,3	
Stressigt arbete minst halva tiden hinner inte prata eller tänka på annat än arbetet	38,5	32,4	45,5	36,7	48,6	21,5	46,7	35,3	58,1	49,5	44,8	34,6	36,9	24,1	38,7	20,8	37,0	30,3	
Arbetet kräver nästan hela tiden hela uppmärksamheten och koncentrationen	38,4	35,4	42,4	33,8	49,3	32,4	45,8	36,5	50,9	42,2	40,3	37,8	45,2	29,5	42,6	31,8	33,4	29,2	
Alldeles för mycket att göra instämmer helt/delvis	60,6	53,3	68,8	55,3	77,7	40,7	75,6	66,7	76,0	70,9	60,5	46,9	57,0	44,5	66,8	48,3	58,4	53,7	

Vissa ST-avdelningar 2001 och 2007

	ST- totalt		ST- AF		ST- CSN		ST- KFM		ST- Migr		ST- Polis		ST- Post		ST- Skatt		ST- U/H		
	2001	2007	2001	2007	2001	2007	2001	2007	2001	2007	2001	2007	2001	2007	2001	2007	2001	2007	
LITET INFLYTANDE I ARBETET																			
Kan för det mesta inte/aldrig bestämma när olika arbetsuppgifter skall göras	48,0	45,7	53,8	46,1	62,1	52,5	47,2	36,5	50,2	43,4	53,8	49,6	51,7	59,8	50,5	41,1	32,2	26,6	
Är för det mesta inte/aldrig med och beslutar om uppläggnen av egna arbetet	35,1	37,1	34,3	30,4	43,7	45,6	31,1	23,1	28,9	29,3	43,0	43,3	41,8	49,2	35,7	44,4	27,7	19,4	
Har som mest halva tiden möjlighet att själv bestämma egna arbetstakten	54,7	56,8	63,2	60,8	66,6	60,0	52,8	54,8	59,0	58,0	60,1	56,8	53,1	60,2	55,4	56,6	43,6	37,8	
Pressande minst halva tiden att ständigt hålla sig informerad om nya regler	60,1	58,0	77,1	72,4	84,8	71,1	73,7	68,9	72,2	66,5	60,9	50,6	63,2	49,7	80,5	70,1	51,6	46,3	
För lite inflytande, instämmer helt/delvis	35,0	33,1	44,1	36,5	46,1	37,8	39,6	32,6	33,8	32,9	37,4	30,3	33,8	34,9	34,8	36,0	33,3	25,9	
STÖRSTA STYRNING I ARBETET																			
Kontakten med andra (kunder, klienter etc)	70,3	69,9	75,0	78,2	79,3	71,0	79,9	68,4	74,9	77,4	77,6	69,6	77,0	71,5	68,3	66,7	62,2	65,1	
Tekniken, datorn etc	61,8	59,4	68,7	58,0	77,7	68,9	77,2	70,4	61,3	58,1	73,6	73,3	59,9	44,9	77,8	66,6	56,6	59,4	
Trycket från arbetskamrater	20,7	18,6	18,3	15,2	18,9	12,9	20,3	22,3	23,6	19,7	25,0	19,7	21,8	17,3	17,5	16,5	20,7	23,2	
Trycket från chefer	34,4	38,7	38,0	44,1	30,3	36,5	50,3	49,0	32,3	34,1	36,3	35,5	35,8	39,1	33,4	31,7	32,3	36,7	
Lojaliteten mot arbetsuppgifter	78,2	75,6	76,1	80,3	70,9	63,2	76,7	73,3	77,2	77,7	76,1	73,3	76,9	75,8	76,7	70,5	79,7	80,8	
Telefonservicen	38,2	32,9	47,1	35,7	61,9	61,9	62,9	57,8	46,3	37,1	51,8	48,8	37,6	25,5	47,3	34,8	25,1	25,9	

Vissa ST-avdelningar 2001 och 2007

	ST- totalt		ST- AF		ST- CSN		ST- KFM		ST- Migr		ST- Polis		ST- Post		ST- Skatt		ST- U/H		
	2001	2007	2001	2007	2001	2007	2001	2007	2001	2007	2001	2007	2001	2007	2001	2007	2001	2007	
PÅVERKANSMÖJLIGHETER																			
Möjlighet att påverka arbetsmiljö och arbetssituation																			
Ja	59,8	61,3	58,0	59,0	57,8	74,1	47,8	71,6	61,3	61,7	51,0	55,6	61,6	66,6	59,1	62,4	64,7	66,1	
Nej, vi har inga kanaler för det	7,7	6,9	7,5	4,8	5,2	5,0	4,5	4,8	4,1	6,8	6,5	10,4	8,9	9,6	5,1	6,1	9,5	6,3	
Nej, påtalade problem åtgärdas inte	32,4	31,7	34,5	36,2	37,0	20,9	47,7	23,6	34,6	31,5	42,5	34,0	29,5	23,9	35,8	31,4	25,8	27,6	
KOMBINATIONEN AV KRAV OCH KONTROLL																			
Låga krav	47,4	55,6	42,5	54,0	31,9	71,4	40,6	50,3	28,4	38,2	47,3	59,1	45,7	64,6	49,1	67,6	47,9	56,0	
Höga krav	52,6	44,4	57,5	46,0	68,1	28,6	59,4	49,7	71,6	61,8	52,7	40,9	54,3	35,4	50,9	32,4	52,1	44,0	
Litet inflytande	52,3	52,0	58,8	53,3	68,3	57,9	50,6	43,9	55,5	47,6	58,7	57,0	53,0	60,5	55,9	57,7	39,8	31,5	
Stort inflytande	47,7	48,0	41,2	46,7	31,7	42,1	49,4	56,1	44,5	52,4	41,3	43,0	47,0	39,5	44,1	42,3	60,2	68,5	
Låg anspänning	26,8	31,3	22,7	32,7	13,9	32,2	26,9	32,3	16,5	25,0	23,1	33,1	22,9	25,9	24,5	33,2	33,5	41,4	
Aktiva jobb	20,9	16,7	18,4	14,0	17,8	9,9	22,5	23,7	28,0	27,4	18,2	9,8	24,2	13,6	19,6	9,0	26,7	27,1	
Passiva jobb	20,6	24,3	19,8	21,3	18,0	39,2	13,7	17,9	11,9	13,2	24,2	25,9	22,8	38,7	24,7	34,3	14,3	14,6	
Hög anspänning	31,7	27,7	39,1	32,0	50,3	18,8	36,9	26,0	43,6	34,4	34,5	31,1	30,1	21,8	31,3	23,4	25,4	16,9	
SOCIALA RELATIONER I ARBETET																			
Får för det mesta inte/aldrig råd eller hjälp om arbetsuppgifterna känns svåra	19,0	14,8	20,5	14,1	11,4	4,6	13,8	5,2	18,1	14,2	15,2	14,8	19,1	23,0	15,1	10,6	21,6	16,9	
Får för det mesta inte/aldrig stöd och uppmuntran när arbetet känns besvärligt																			
Från chefer	43,1	34,4	42,5	34,8	37,4	27,5	49,9	21,2	38,0	39,7	42,2	32,6	33,5	35,6	49,2	27,5	42,2	33,3	
Från arbetskamrater	22,2	15,7	21,5	14,7	14,9	6,6	18,9	5,8	21,0	14,2	14,8	19,3	22,4	27,3	22,4	12,2	23,7	20,2	
Ej stöd från båda	49,0	39,8	48,3	40,1	41,1	31,0	53,2	24,9	44,4	46,8	45,2	39,0	38,6	45,9	55,2	30,8	49,6	40,2	

Vissa ST-avdelningar 2001 och 2007

	ST- totalt		ST- AF		ST- CSN		ST- KFM		ST- Migr		ST- Polis		ST- Post		ST- Skatt		ST- U/H		
	2001	2007	2001	2007	2001	2007	2001	2007	2001	2007	2001	2007	2001	2007	2001	2007	2001	2007	
Får uppskattning varje vecka																			
Från chefer	23,2	23,3	21,5	23,7	20,7	20,1	13,9	36,0	22,9	21,1	32,2	26,7	27,1	27,2	9,7	20,2	28,9	29,4	
Från andra personer	51,6	52,1	53,5	53,6	53,8	55,7	38,0	51,8	51,7	58,4	56,9	57,8	60,1	50,6	41,1	45,2	56,9	59,5	
Konflikt eller bråk på arbetsplatsen minst <i>någon gång de sista 12 månaderna</i>																			
Med chefer	27,6	24,1	22,3	22,3	25,9	18,9	25,5	19,6	22,9	26,5	24,3	20,9	20,4	30,8	20,6	18,1	31,8	27,0	
Med arbetskamrater	35,4	31,1	36,0	29,8	26,5	28,2	28,4	31,5	39,2	42,9	31,0	27,2	30,5	38,6	21,7	23,3	41,1	37,7	
Med andra personer	35,0	34,3	48,1	45,2	48,4	38,0	53,4	53,0	46,7	42,6	33,1	35,4	32,0	36,0	36,9	30,6	25,8	27,1	
Utsatt för våld eller hot om våld minst <i>någon gång de sista 12 månaderna</i>	13,5	14,0	23,2	16,0	18,0	10,7	46,8	58,9	37,4	30,7	17,7	14,7	10,0	5,7	12,6	13,2	2,1	2,2	
Motsättningar eller orättvisor varje <i>vecka mellan yrkeskategorier på arbetsplatsen</i>	16,0	12,7	8,5	9,7	10,7	7,8	20,3	11,1	17,4	21,6	28,8	15,8	9,4	11,5	17,2	8,3	21,2	14,8	
TRAKASSERIER EL. ANNAN KRÄNKANDE SÄRBEHANDLING FRÅN CHEFER ELLER ARBETSKAMRATER MINST <i>NÅGON GÅNG UNDER DE SISTA 12 MÅNADERNA</i>																			
Mobbning har förekommit på arbetet	33,3	30,9	26,3	28,9	33,3	27,7	33,3	20,4	40,0	40,8	34,7	31,5	20,0	29,1	27,5	25,2	41,0	37,1	
Själv utsatt för kränkande särbehandling	19,9	19,6	18,2	19,8	19,2	12,8	22,9	12,1	27,8	24,4	25,2	23,1	14,6	18,6	16,1	15,1	24,6	22,6	

Vissa ST-avdelningar 2001 och 2007

	ST- totalt		ST- AF		ST- CSN		ST- KFM		ST- Migr		ST- Polis		ST- Post		ST- Skatt		ST- U/H		
	2001	2007	2001	2007	2001	2007	2001	2007	2001	2007	2001	2007	2001	2007	2001	2007	2001	2007	
Själv utsatt för kränkande särbehandling																			
pga etnisk tillhörighet	1,2	1,1	1,5	1,1	0,9	0,5	0,0	0,0	6,1	5,2	0,6	1,2	1,1	0,7	1,0	0,9	1,8	1,4	
Själv utsatt för kränkande särbehandling																			
pga funktionshinder	2,9	1,6	4,0	2,1	2,7	0,0	2,5	1,6	2,1	1,6	2,8	1,1	3,0	0,0	1,6	2,8	3,3	2,0	
Själv utsatt för kränkande särbehandling																			
pga sexuell läggning	0,5	0,3	0,3	0,4	0,0	0,5	0,9	0,0	0,0	1,1	0,6	0,0	0,0	0,0	0,5	0,9	0,9	0,6	
Själv utsatt för sexuella trakasserier	2,6	1,7	2,0	3,2	1,1	1,5	3,5	0,5	3,2	3,3	3,7	1,5	1,5	0,7	2,1	0,5	3,7	1,4	
DATORARBETE																			
Arbetar med någon form av datautrustning																			
Nästan hela tiden	55,2	68,7	56,7	66,0	85,7	93,2	67,1	79,5	54,0	76,3	62,2	83,4	61,7	46,6	77,4	81,6	50,5	68,8	
3/4 av tiden	16,4	12,8	21,0	16,5	9,5	4,1	17,9	12,0	18,4	9,9	15,3	9,2	11,4	17,4	14,3	12,7	16,0	9,6	
Halva tiden	13,0	7,6	13,6	11,1	2,8	2,1	10,8	5,2	14,4	4,0	12,5	1,3	10,7	10,7	5,0	2,2	12,9	11,2	
Mindre än halva tiden	15,4	11,0	8,6	6,4	2,0	0,5	4,1	3,2	13,3	9,8	10,0	6,1	16,2	25,2	3,3	3,5	20,6	10,4	
Huvudsaklig användning av datautrustning																			
Ensidiga, bundna arbetsuppgifter	49,1	62,5	59,5	71,8	66,5	77,6	59,7	72,0	50,2	67,7	60,7	76,7	56,4	54,9	49,9	65,0	37,1	51,2	
Bearbetar data, analyserar data, programmerar, skapar själv text och bilder m.m.	52,3	57,6	43,4	52,7	39,6	48,7	36,8	39,5	49,8	53,6	45,5	49,6	46,5	47,2	53,7	59,4	68,2	75,1	
Bevakar kontrollinformation (tex. på bildskärmar) bevakar trafik eller hålla koll på olika processer	20,9	24,5	15,9	21,6	20,5	13,3	18,1	21,2	19,9	22,3	19,9	23,6	25,1	31,2	21,3	23,2	17,4	18,8	
Datorstödet är tillfredställande	75,3	81,0	79,9	86,4	81,8	86,1	66,4	74,3	62,9	78,2	72,3	70,7	76,0	82,9	77,3	92,6	69,5	82,0	
Styrd av datarutiner																			
Ja, i hög grad	48,6	52,4	60,7	63,1	80,5	74,9	78,9	75,1	58,9	56,4	67,8	68,5	47,0	39,8	72,5	66,4	35,0	37,6	
Ja, i viss mån	32,5	31,4	27,6	26,4	12,3	20,3	17,5	20,1	27,4	32,2	25,7	25,3	36,5	36,7	20,9	25,9	32,9	36,7	
Nej	18,9	16,2	11,6	10,5	7,2	4,7	3,6	4,8	13,7	11,5	6,5	6,3	16,5	23,5	6,6	7,7	32,0	25,7	

Vissa ST-avdelningar 2001 och 2007

	ST- totalt		ST- AF		ST- CSN		ST- KFM		ST- Migr		ST- Polis		ST- Post		ST- Skatt		ST- U/H		
	2001	2007	2001	2007	2001	2007	2001	2007	2001	2007	2001	2007	2001	2007	2001	2007	2001	2007	
UTBILDNING OCH KOMPETENSUTVECKLING																			
Jobbet kräver återkommande utbildning																			
utbildning (information och/eller instruktion)	78,4	76,7	91,1	83,5	93,2	86,0	80,8	83,4	85,4	78,3	81,3	69,7	74,8	68,6	85,5	82,6	76,3	72,0	
Har inte fått den utbildning som krävs	68,7	23,6	69,9	22,1	71,9	19,2	82,2	18,5	58,2	43,0	56,5	35,4	69,4	24,0	72,4	17,8	62,7	25,2	
Får inte användning för hela sin kompetens i sitt arbete	43,7	41,4	40,4	47,3	47,9	35,8	35,2	27,8	46,7	47,4	48,8	40,9	47,3	45,8	24,5	32,5	49,7	44,4	
Har inte haft utvecklings/planeringssamtal med chefen under det senaste året	36,8	23,6	26,6	15,3	37,7	14,3	20,6	9,3	25,7	31,0	46,7	23,9	29,4	18,2	27,0	13,0	50,7	38,1	
Har inte en aktuell personlig utvecklingsplan för det egna arbetet gjord i samråd med chefen	69,5	56,0	54,1	35,8	72,7	44,1	51,2	20,6	66,3	60,9	82,9	71,8	65,5	42,6	56,6	29,3	84,5	75,1	
MEDBORGARKONTAKTER																			
Arbetet innebär minst halva tiden direkta kontakter med medborgare	52,6	50,5	73,2	77,9	75,3	61,5	79,9	70,6	66,8	61,4	53,7	53,9	55,2	44,7	60,5	50,1	44,5	41,4	
Arbetsituationen på arbetsplatsen är varje vecka sådan att man inte på ett fullgott sätt kan klara av det uppdrag man fått av riksdag och regering	22,0	20,5	46,1	35,9	46,4	13,0	40,9	25,2	46,7	42,6	28,8	22,5	9,7	6,7	30,1	15,2	9,9	8,1	
Arbetet innebär att man varje vecka möter kritik och besvikelse från medborgare	52,6	29,9	73,2	45,5	75,3	42,9	79,9	55,4	66,8	49,5	53,7	32,7	55,2	26,8	60,5	21,2	44,5	11,0	
Allmänhetens inställning till det uppdrag man fått av riksdag och regering																			
Övervägande positiv	34,5	36,9	10,1	11,2	12,7	41,5	15,5	29,2	5,5	6,1	21,2	33,1	36,2	46,6	24,9	37,4	55,4	59,1	

Vissa ST-avdelningar 2001 och 2007

	ST- totalt		ST- AF		ST- CSN		ST- KFM		ST- Migr		ST- Polis		ST- Post		ST- Skatt		ST- U/H	
	2001	2007	2001	2007	2001	2007	2001	2007	2001	2007	2001	2007	2001	2007	2001	2007	2001	2007
Lika positiv/negativ	52,1	50,8	58,9	55,5	59,8	53,6	65,2	52,8	44,5	46,5	68,1	58,2	49,4	46,9	54,5	56,3	43,3	39,1
Övervägande negativ	13,4	12,3	31,0	33,3	27,5	5,0	19,3	18,0	50,0	47,4	10,7	8,7	14,4	6,5	20,6	6,3	1,4	1,9
Allmänhetens inställning till arbetsinsatserna																		
Övervägande positiv	42,8	44,0	23,6	20,5	16,7	46,2	21,4	29,4	9,9	9,7	29,6	39,2	60,2	56,9	39,3	49,3	56,6	62,5
Lika positiv/negativ	48,5	46,7	56,2	58,0	55,0	49,3	65,0	56,7	47,8	45,6	62,9	53,5	35,4	39,9	50,8	46,3	42,8	36,0
Övervägande negativ	8,7	9,3	20,2	21,5	28,3	4,5	13,6	13,9	42,3	44,8	7,5	7,3	4,3	3,2	9,9	4,4	0,6	1,5
ARBETSRELATERADE BESVÄR																		
<i>Förhållanden varje vecka</i>																		
Kroppsligt uttröttad efter arbetet	61,3	54,2	68,2	58,5	65,0	49,2	67,9	51,1	75,3	71,9	65,0	56,5	57,2	51,0	58,0	43,8	59,7	48,8
Svårt att koppla av tankarna från arbetet när man är ledig	54,1	46,1	58,7	45,7	56,0	30,9	54,8	38,7	69,3	58,3	55,2	44,9	46,1	37,2	45,8	39,9	58,4	50,8
Trött och håglös	48,2	40,4	53,0	43,7	45,1	37,7	54,4	36,3	63,7	55,0	48,1	39,7	45,9	32,8	43,8	34,4	49,1	39,4
Kliande eller på annat sätt irriterade ögon	27,3	25,4	30,7	25,0	33,5	23,9	33,7	23,9	36,7	32,6	30,2	26,9	29,2	18,7	33,6	28,1	24,2	24,0
Svårigheter att sova, därför att tankar på jobbet håller en vaken	30,0	27,9	34,1	28,0	33,7	14,8	33,9	18,5	43,8	32,0	34,1	24,0	25,6	24,2	25,5	24,2	28,2	33,2
Olust att gå till arbetet	21,9	18,6	22,2	18,4	17,7	13,4	29,3	12,2	31,1	22,7	23,8	19,1	27,3	14,2	14,8	14,8	20,1	20,5
Upprörd eller uppgiven därför att man på arbetsplatsen inte kan klara sitt uppdrag på ett fullgott sätt	30,9	25,4	44,8	28,1	37,0	9,9	40,0	20,3	45,0	37,4	39,4	27,4	30,1	17,7	23,5	18,3	26,6	22,1

Vissa ST-avdelningar 2001 och 2007

	ST- totalt		ST- AF		ST- CSN		ST- KFM		ST- Migr		ST- Polis		ST- Post		ST- Skatt		ST- U/H	
	2001	2007	2001	2007	2001	2007	2001	2007	2001	2007	2001	2007	2001	2007	2001	2007	2001	2007
Ont i övre delen av ryggen eller nacken	45,5	41,6	49,3	44,3	50,3	40,0	47,9	35,3	53,6	52,5	49,2	51,9	47,3	39,8	50,6	32,3	45,0	40,5
Ont i axlar eller armar	45,0	40,5	46,8	42,0	45,7	39,2	52,2	40,1	53,4	50,0	49,1	53,1	49,6	35,8	51,1	30,8	45,2	40,0
ARBETSTIDER OCH ÖVERTIDSARBETE																		
Arbetstidens förläggning																		
Flexitid	67,9	71,2	84,9	85,5	89,8	86,5	90,6	87,3	82,4	90,5	74,5	70,4	47,0	26,1	85,9	84,0	64,1	73,2
På annat sätt relativt fria arbetstider	13,5	11,8	8,2	8,9	6,7	9,3	4,9	7,8	4,7	3,0	7,4	15,7	15,5	19,0	7,4	7,9	23,0	19,5
Helt fria arbetstider	2,7	2,5	2,1	1,4	1,1	3,6	2,4	2,7	1,5	0,6	1,3	1,2	2,4	4,3	2,3	3,1	4,2	3,8
Kan i allmänhet inte påverka arbetstiden	15,9	14,5	4,8	4,2	2,4	0,5	2,2	2,1	11,4	5,9	16,8	12,7	35,0	50,6	4,4	5,0	8,8	3,5
Hemarbete minst några timmar per vecka	16,6	15,8	14,5	14,1	16,4	9,1	6,4	7,7	12,4	10,6	9,7	4,2	15,4	19,2	6,9	12,4	25,1	28,0
Arbetar varje vecka utöver ordinarie arbetstid	39,7	36,9	39,3	36,0	47,1	25,9	44,4	42,0	46,1	54,1	36,4	26,9	32,0	26,1	42,8	35,6	43,7	40,6
Ersättning (i tid eller pengar) för övertid																		
Alltid	62,5	65,2	53,3	51,8	51,6	66,7	69,0	68,0	62,7	66,8	75,0	81,8	56,6	56,2	61,2	66,2	62,9	59,0
Ibland	16,9	13,5	24,6	13,8	21,9	10,4	12,4	9,0	19,2	11,8	16,2	9,6	20,1	18,8	12,1	14,5	14,1	13,9
Ingen ersättning utgår	12,9	13,7	15,5	24,0	18,7	8,2	16,2	16,0	14,0	14,9	4,3	6,1	13,9	18,0	20,8	12,9	19,1	21,0
Ingår (i ordinarie lönen enligt avtalet)	7,6	7,6	6,6	10,3	7,8	14,7	2,4	7,0	4,1	6,6	4,4	2,6	9,4	7,1	5,9	6,5	3,8	6,2
Ej ersättning (i tid eller pengar) för all den tid man arbetar	30,0	21,7	35,3	30,6	41,4	12,8	34,5	19,2	28,0	19,2	21,7	15,8	30,4	29,0	28,7	12,8	32,7	22,9
Möjlighet att själv välja ersättning i tid eller pengar vid beordrad övertid																		
Ja	67,3	62,0	69,8	52,3	72,0	75,6	64,0	53,1	66,7	64,7	75,0	76,0	72,2	72,5	69,5	62,8	53,0	48,3

Vissa ST-avdelningar 2001 och 2007

	ST- totalt		ST- AF		ST- CSN		ST- KFM		ST- Migr		ST- Polis		ST- Post		ST- Skatt		ST- U/H	
	2001	2007	2001	2007	2001	2007	2001	2007	2001	2007	2001	2007	2001	2007	2001	2007	2001	2007
Nej, arbetsgivaren accepterar enbart ersättning i pengar	4,5	7,6	3,7	7,5	9,6	5,5	5,4	19,9	15,7	11,0	5,1	5,0	4,3	1,8	8,7	7,4	1,8	1,4
Nej, arbetsgivaren accepterar enbart ersättning i tid	10,3	9,0	8,0	13,3	9,0	1,2	13,0	7,8	4,4	4,1	6,5	2,6	2,4	4,4	9,6	7,4	21,5	19,3
Ej aktuellt	17,9	21,4	18,5	26,8	9,4	17,7	17,6	19,3	13,3	20,3	13,4	16,4	21,1	21,3	12,2	22,4	23,7	30,9
Arbete utöver normal arbetstid utan att arbetsledningen alls är inblandad																		
Utän ersättning	31,7	27,8	34,1	33,7	37,5	17,7	22,2	25,0	33,0	24,3	20,9	15,4	36,7	34,1	25,2	27,2	35,7	37,7
Alltid med ersättning	39,8	41,3	29,9	32,2	32,9	38,4	34,9	37,2	41,4	43,1	37,6	42,4	36,3	32,8	38,2	37,1	46,5	43,9
Nej	28,5	30,9	36,0	34,0	29,5	43,9	42,9	37,8	25,6	32,6	41,5	42,1	27,0	33,1	36,6	35,6	17,8	18,4
Orsak till att man jobbat utöver sin ordinarie arbetstid utan ersättning																		
Arbetsuppgifterna krävde det helt enkelt	94,4	95,8	93,8	98,1	92,2	100,0	100,0	95,0	93,1	100,0	91,5	100,0	96,7	94,8	97,9	96,9	93,6	94,5
Annars skulle arbetskamraterna tvingas ta på sig en del av mitt jobb	35,4	34,4	41,0	37,1	51,2	46,2	28,6	42,3	26,1	49,8	43,8	41,4	31,6	41,4	37,4	27,0	29,8	29,3
Det förväntas att man tar ansvar för sina arbetsuppgifter	95,4	93,6	94,9	94,5	98,7	84,9	95,1	94,6	97,9	97,7	91,6	100,0	94,6	94,6	91,1	86,3	99,1	95,1
Arbetsledningen ser positivt på att man jobbar över eller tar med jobb hem	30,6	24,9	24,3	15,6	55,1	13,3	25,8	34,1	24,6	30,3	28,4	37,3	31,2	34,9	35,1	19,5	30,8	22,5
Skäl till att inte begära ersättning när man jobba över																		
Det känns genant att visa att man måste jobba över eller ta med jobb hem	24,2	20,2	30,4	26,2	21,7	24,8	24,6	30,2	22,9	29,6	23,4	20,0	18,0	22,9	24,1	21,5	23,9	19,2

Vissa ST-avdelningar 2001 och 2007

	ST- totalt		ST- AF		ST- CSN		ST- KFM		ST- Migr		ST- Polis		ST- Post		ST- Skatt		ST- U/H		
	2001	2007	2001	2007	2001	2007	2001	2007	2001	2007	2001	2007	2001	2007	2001	2007	2001	2007	
Det skulle sätta den närmsta chefen i klistret																			
eftersom det ses med oblidla ögon högre upp	11,4	10,4	12,9	14,9	15,3	9,2	9,1	11,4	7,9	8,5	6,4	12,1	16,5	22,1	16,0	7,2	9,5	5,8	
Ersättning för övertid ryms inte i budget																			
Ja	35,1	30,4	37,4	45,7	55,9	21,1	33,9	33,7	34,6	32,5	29,2	36,3	22,2	15,7	43,3	22,0	47,9	37,1	
Nej	45,5	49,6	51,4	42,0	27,6	41,7	58,8	46,0	55,5	58,8	55,3	62,3	54,9	64,5	42,3	60,9	30,4	42,7	
Oreglerad arbetstid	19,4	19,9	11,2	12,3	16,6	37,2	7,3	20,4	10,0	8,7	15,5	1,5	22,9	19,8	14,4	17,1	21,8	20,1	
Meningslöst att begära ersättning, vet att det inte beviljas																			
Ja	25,6	30,3	25,0	44,2	52,9	21,6	32,3	37,1	27,4	23,9	37,0	29,6	13,5	21,0	42,9	31,3	24,2	29,8	
Nej	55,3	50,3	64,1	41,4	31,2	39,4	62,5	46,2	62,6	69,7	46,4	68,8	62,7	64,8	41,9	51,6	52,4	51,0	
Oreglerad arbetstid	19,2	19,4	10,9	14,4	15,9	38,9	5,2	16,7	10,0	6,3	16,5	1,6	23,9	14,2	15,2	17,1	23,4	19,2	
Att begära betalt för övertids- eller hem- arbete skulle kunna ligga en i fatet vid den individuella lönesättningen eller om man söker annan tjänst i verket/bolaget																			
Ja	19,3	19,1	21,8	29,3	24,8	8,9	25,9	24,4	34,5	13,5	12,2	12,9	16,8	22,7	28,9	15,1	14,5	16,5	
Nej	62,4	62,6	66,9	57,3	59,3	54,9	68,6	60,4	55,1	77,4	70,8	85,5	62,3	63,1	56,9	74,5	61,9	65,2	
Oreglerad arbetstid	18,3	18,3	11,3	13,4	16,0	36,2	5,5	15,2	10,4	9,1	17,0	1,6	20,8	14,2	14,2	10,5	23,6	18,2	
"HÖGRE I TAK", "LÄGRE I TAK" ELLER OFÖRÄNDRAT DE SENASTE FEM ÅREN																			
Att framföra kritiska uppfattningar internt på arbetsplatsen																			
Högre i tak	17,9	16,2	17,3	13,3	20,2	16,6	23,7	24,3	21,0	19,2	17,5	21,6	21,6	20,1	16,9	12,3	16,9	14,1	
Oförändrat de senaste fem åren	60,2	60,0	54,7	60,2	53,8	61,5	50,1	52,9	59,5	57,6	64,9	58,2	60,3	59,6	58,4	64,0	60,3	66,4	
Lägre i tak	21,9	23,8	28,0	26,5	26,0	21,9	26,2	22,8	19,5	23,2	17,6	20,3	18,1	20,4	24,7	23,7	22,8	19,5	
Nettoförändring	-4,0	-7,6	-10,7	-13,2	-5,8	-5,3	-2,5	1,5	1,5	-4,0	-0,1	1,3	3,5	-0,3	-7,8	-11,4	-5,9	-5,4	

Vissa ST-avdelningar 2001 och 2007

	ST- totalt		ST- AF		ST- CSN		ST- KFM		ST- Migr		ST- Polis		ST- Post		ST- Skatt		ST- U/H		
	2001	2007	2001	2007	2001	2007	2001	2007	2001	2007	2001	2007	2001	2007	2001	2007	2001	2007	
Att offentligt framföra kritiska uppfattningar om hur verksamheten fungerar																			
Högre i tak	12,1	11,0	12,4	10,1	10,8	12,4	16,8	17,3	11,2	15,6	12,3	13,8	14,7	16,1	11,0	10,1	11,4	9,5	
Oförändrat de senaste fem åren	62,6	61,4	55,2	55,6	53,8	63,7	54,3	58,2	65,3	59,7	63,4	62,3	65,8	59,6	60,0	63,7	62,1	68,3	
Lägre i tak	25,2	27,7	32,4	34,3	35,4	23,9	28,9	24,5	23,5	24,7	24,2	24,0	19,5	24,3	29,0	26,3	26,5	22,1	
Nettoförändring	-13,1	-16,7	-20,0	-24,2	-24,6	-11,5	-12,1	-7,2	-12,3	-9,1	-11,9	-10,2	-4,8	-8,2	-18,0	-16,2	-15,1	-12,6	
NACKDELAR ELLER FÖRDELAR VID KRITIK																			
Saker som upplevs känsliga att kritisera																			
Framföra kritik beträffande otillräckliga personalresurser	12,2	13,1	15,8	10,3	11,2	8,0	14,8	10,1	9,7	11,7	11,4	10,7	14,4	13,4	8,7	13,4	10,7	17,3	
Framföra kritik beträffande hårt utnyttjande av personal	16,7	17,7	19,9	16,9	17,6	14,0	22,6	11,1	14,2	21,2	15,9	14,0	15,8	15,3	13,8	18,4	16,8	20,7	
Framföra kritik beträffande dåliga/oövertänkta politiska beslut som styr verksamheten	15,1	14,8	20,5	18,0	16,5	9,0	16,6	9,0	11,5	16,2	13,3	12,8	14,5	15,6	8,8	12,1	13,9	20,4	
Framföra kritik beträffande brister i arbetsledningen	32,0	32,1	34,0	36,9	33,4	25,0	36,4	24,7	30,9	28,0	29,9	32,8	28,0	28,0	34,2	32,1	33,9	34,7	
Framföra kritik beträffande orättvisor i eller dåliga beslut angående tjänstetillsättningar	27,3	26,5	31,7	26,1	30,4	17,9	33,0	20,6	24,5	26,5	27,5	26,7	23,2	24,2	28,6	23,6	26,0	31,3	
Framföra kritik beträffande olikheter i handläggning som innebär bristande rättssäkerhet eller godtycke	14,0	15,7	16,5	16,6	12,7	9,6	17,4	10,7	11,4	18,6	13,8	17,6	13,9	14,8	12,2	14,5	14,6	18,6	

Vissa ST-avdelningar 2001 och 2007

	ST- totalt		ST- AF		ST- CSN		ST- KFM		ST- Migr		ST- Polis		ST- Post		ST- Skatt		ST- U/H	
	2001	2007	2001	2007	2001	2007	2001	2007	2001	2007	2001	2007	2001	2007	2001	2007	2001	2007
Framföra kritik beträffande ekonomiska oegentligheter som överordnade har ansvar för	20,0	17,9	23,5	20,2	19,4	15,1	25,7	16,4	17,4	20,5	19,9	15,8	17,2	19,2	18,2	15,1	21,1	23,1
Framföra kritik beträffande brister i verkets/bolagets ledning	24,8	24,1	27,3	23,6	31,2	21,0	31,9	15,2	20,9	21,7	25,6	26,5	21,8	24,3	20,4	24,4	24,1	27,3
Framföra kritik beträffande ifrågasättande av om verks-/bolagsledningen respekterar politiska beslut	17,6	17,3	20,6	20,3	19,9	14,0	18,7	9,6	15,4	19,6	18,5	15,5	14,9	20,0	15,0	16,4	17,0	21,1
Den som framfört kritik under de tre senaste åren har fått nackdelar av det genom att han/hon..																		
..fått lägre lön än han/hon annars skulle fått	15,5	15,2	13,6	18,0	25,1	13,7	29,6	15,9	12,9	12,5	14,2	14,8	8,7	6,0	20,5	13,7	13,9	11,4
..fått sämre arbetsuppgifter	14,3	13,5	13,9	13,4	17,8	8,6	14,3	7,6	15,8	9,5	16,9	15,2	9,6	13,6	13,8	12,6	14,1	13,4
..blivit förbigången vid tillsättning av tjänst	16,6	15,5	12,7	14,9	19,2	7,1	23,9	13,3	17,3	19,1	24,2	23,2	11,2	12,8	15,3	13,2	15,9	12,3
..blivit uppsagd eller "lösts ut"	9,6	9,5	6,4	6,2	18,9	11,6	7,7	1,6	10,1	6,5	3,8	7,0	8,8	5,4	7,7	3,8	9,8	9,4
..blivit illa behandlad på annat sätt	21,3	20,3	21,8	18,5	25,8	13,6	25,1	14,3	19,5	16,6	26,3	25,1	12,0	13,4	23,3	13,8	24,8	21,4
..fått någon av ovanstående nackdelar	31,2	31,3	29,5	30,2	42,0	26,9	40,7	24,8	27,8	27,4	34,6	35,2	21,7	20,1	33,0	25,7	30,7	29,9
Den som framfört kritik under de tre senaste åren har fått uppskattningsvis från ledningen	12,6	11,8	13,9	17,0	10,0	17,2	9,7	12,9	16,8	11,1	11,5	8,4	10,9	12,7	9,2	9,3	14,5	13,5
DETTA HAR HÄNT UNDER DET SENASTE ÅRET																		
Stressen i jobbet																		
Ledningen har vidtagit åtgärder för att minska stressen																		

Vissa ST-avdelningar 2001 och 2007

	ST- totalt		ST- AF		ST- CSN		ST- KFM		ST- Migr		ST- Polis		ST- Post		ST- Skatt		ST- U/H	
	2001	2007	2001	2007	2001	2007	2001	2007	2001	2007	2001	2007	2001	2007	2001	2007	2001	2007
Ja	25,2	22,2	22,9	21,4	39,0	30,9	23,6	28,7	28,8	35,5	12,5	16,0	17,9	24,9	41,3	28,3	19,7	21,5
Nej	49,6	50,6	56,2	58,0	42,8	44,3	60,9	38,2	54,8	46,5	56,5	48,4	56,8	47,5	37,4	37,6	50,0	47,7
Ej aktuellt problem	9,8	11,7	7,3	8,4	0,5	9,3	3,0	10,6	5,8	5,5	14,2	16,3	8,7	17,4	3,8	6,8	15,5	19,4
Vet ej	15,3	15,5	13,6	12,3	17,7	15,5	12,5	22,5	10,6	12,5	16,7	19,4	16,7	10,2	17,5	27,3	14,8	11,4
Facket har tagit initiativ för att minska stressen																		
Ja	15,2	13,4	24,9	20,3	28,6	21,2	7,2	6,1	23,8	33,4	14,1	11,0	8,0	9,6	15,5	9,9	10,2	8,7
Nej	49,0	45,0	46,5	47,5	38,6	33,4	61,1	42,9	46,3	35,3	48,4	45,5	55,5	46,6	43,9	35,3	53,6	48,4
Ej aktuellt problem	7,6	8,8	4,8	5,9	0,5	7,9	1,5	7,2	4,6	4,3	10,6	10,3	7,8	12,3	2,3	5,1	11,9	16,6
Vet ej	28,2	32,7	23,8	26,4	32,4	37,5	30,2	43,9	25,3	26,9	26,9	33,2	28,6	31,5	38,2	49,8	24,3	26,4
Har själv tagit initiativ för att minska stressen																		
Ja	40,6	43,8	42,4	50,1	46,1	41,4	41,5	44,7	53,8	60,1	40,1	38,7	37,3	42,5	41,4	43,9	39,6	42,3
Nej	42,6	38,2	43,5	35,1	44,9	46,6	45,0	36,8	35,2	30,9	38,7	36,4	46,0	39,0	44,8	36,3	40,7	33,1
Ej aktuellt problem	12,0	14,0	8,9	10,1	3,5	8,4	7,0	11,8	7,8	5,9	14,6	19,1	11,9	15,7	7,0	13,8	17,5	21,8
Vet ej	4,8	4,1	5,2	4,6	5,5	3,7	6,5	6,7	3,3	3,1	6,6	5,7	4,8	2,8	6,8	6,0	2,2	2,8
Tystnaden på jobbet																		
Ledningen har vidtagit åtgärder för att öka öppenheten																		
Ja	23,7	18,0	18,7	20,1	18,1	16,6	33,4	19,7	29,7	23,5	20,9	10,0	26,6	22,4	25,5	11,5	20,5	16,8
Nej	38,6	39,1	41,2	44,3	44,3	36,2	39,4	31,1	38,5	36,9	37,6	38,4	30,6	35,4	32,9	35,5	43,5	38,8
Ej aktuellt problem	15,5	18,3	15,0	14,3	8,6	19,7	7,8	20,6	12,6	18,0	16,4	18,1	18,9	21,3	12,4	20,1	17,6	21,6
Vet ej	22,2	24,6	25,1	21,2	28,9	27,4	19,5	28,7	19,2	21,5	25,0	33,5	23,9	20,8	29,1	32,9	18,4	22,8
Facket har tagit initiativ för att öka öppenheten																		
Ja	14,2	11,6	17,0	17,7	19,2	13,1	13,2	6,7	23,4	22,4	18,5	6,0	9,3	9,4	12,3	8,0	8,8	9,2
Nej	39,4	36,9	39,1	40,1	31,4	28,6	48,1	36,0	38,0	28,1	38,9	37,3	38,4	39,6	33,3	31,8	45,8	37,9

Vissa ST-avdelningar 2001 och 2007

	ST- totalt		ST- AF		ST- CSN		ST- KFM		ST- Migr		ST- Polis		ST- Post		ST- Skatt		ST- U/H	
	2001	2007	2001	2007	2001	2007	2001	2007	2001	2007	2001	2007	2001	2007	2001	2007	2001	2007
Ej aktuellt problem	13,4	14,2	14,7	11,6	5,2	15,1	6,8	14,9	11,8	13,0	13,4	14,9	16,5	18,6	10,9	13,0	14,9	17,8
Vet ej	33,1	37,3	29,3	30,6	44,2	43,3	31,9	42,4	26,8	36,6	29,3	41,9	35,8	32,4	43,5	47,3	30,5	35,1
Har själv tagit initiativ för att öka öppenheten																		
Ja	23,3	21,7	26,1	27,2	19,2	28,8	23,0	26,4	25,3	28,6	21,7	17,1	24,8	26,2	23,0	19,8	20,8	19,3
Nej	50,0	47,8	44,7	47,9	58,5	45,1	54,4	40,7	50,8	43,7	51,3	49,0	44,1	41,8	51,4	44,7	52,5	47,4
Ej aktuellt problem	18,1	21,4	19,4	18,8	8,5	18,3	11,1	21,2	16,5	19,2	19,8	25,3	23,6	22,4	13,5	22,0	18,0	25,2
Vet ej	8,6	9,1	9,8	6,0	13,8	7,8	11,5	11,7	7,3	8,5	7,2	8,6	7,5	9,6	12,1	13,5	8,7	8,1
Obetalt övertidsarbete																		
Ledningen har vidtagit åtgärder för att minska övertidsarbetet																		
Ja	8,0	6,3	5,7	5,3	16,7	4,6	5,6	2,3	7,9	8,4	4,5	7,1	8,7	11,3	10,7	5,6	8,0	8,2
Nej	26,4	22,4	32,6	24,4	29,9	12,4	28,8	15,5	27,9	21,2	22,1	14,4	23,2	27,1	25,6	15,0	29,3	29,7
Ej aktuellt problem	35,8	37,1	30,5	37,4	18,6	48,0	30,7	48,1	36,9	41,5	36,7	38,3	38,6	41,9	28,3	33,3	37,2	35,4
Vet ej	29,8	34,3	31,1	32,9	34,8	34,9	34,9	34,2	27,3	28,9	36,8	40,3	29,5	19,8	35,4	46,1	25,4	26,7
Facket har tagit initiativ för att minska övertidsarbetet																		
Ja	8,3	5,8	15,5	9,1	30,4	5,7	4,2	,	9,5	9,1	7,5	5,6	7,4	11,7	11,3	3,7	4,7	4,1
Nej	25,3	20,7	25,1	22,2	15,0	12,2	26,0	16,4	21,6	16,0	22,1	18,0	22,6	22,3	20,8	14,8	32,0	28,9
Ej aktuellt problem	29,8	29,4	25,7	29,8	12,9	39,7	24,0	37,7	32,2	35,6	31,4	29,9	29,3	33,6	20,6	26,4	30,8	27,2
Vet ej	36,6	44,1	33,7	38,9	41,7	42,4	45,8	45,9	36,7	39,4	38,9	46,6	40,7	32,4	47,3	55,1	32,5	39,8
Har själv tagit initiativ för att minska övertidsarbetet																		
Ja	12,2	9,5	13,3	10,4	18,9	4,2	8,6	5,8	13,6	10,9	13,6	7,8	15,0	12,6	10,5	7,6	10,3	11,8
Nej	41,4	41,9	41,3	41,5	50,9	39,9	42,7	32,4	39,9	37,3	37,9	39,5	35,1	40,1	49,8	42,1	41,9	42,8
Ej aktuellt problem	37,9	37,4	35,6	38,4	21,7	45,3	36,1	46,8	38,5	40,9	40,0	38,4	39,6	41,5	29,4	36,3	40,3	36,1
Vet ej	8,5	11,1	9,7	9,8	8,5	10,6	12,6	14,9	8,0	10,9	8,4	14,3	10,3	5,8	10,3	14,0	7,5	9,3



Fackförbundet ST

Box 5308, 102 47 Stockholm

Besök: Sturegatan 15

Telefon: 08-790 51 00 Fax: 08-24 29 24 ST Direkt: 020-578 578

E-post: st@st.org Webbplats: www.st.org